



القدس، لا تخيل لها في العالم



أيها المقدسيون!

كونوا
واثقون
أنكم
مستعدون

للحفظ
عند
الحاجة

المعلومات
لأسرة
آمنة

2025

ماذا ستجد في الكتيب؟

03 كلمة
رئيس
البلدية

04 إطلاق
الصواريخ
والقذائف

05 المكان
الأكثر
أمان

06 أسرة
جاهزة
في 3 خطوات

08 قائمة
معدات
الطوارئ

09 معدات
الطوارئ
للأشخاص
ذوي الإعاقة

10 تنبيهات
لكل واحد،
في كل مكان
وزمان

11 وقت الوصول
إلى المكان
المحمي
في القدس

12 لمن نتوجه
في حالة
الطوارئ؟

14 الجهوزية
لإنقطاع
الكهرباء

16 البقاء لفترة
طويلة في
المكان
المحمي

17 معدات البقاء
لفترة طويلة
في المكان
المحمي

18 تشعرون
بالتوتر؟ نصائح
للتدبر الامور

20 تجهيز الملجأ
في مسكن
مشارك لحالات
الطوارئ

22 الموجة الصامتة
تنبيهات في
أيام السبت
والعطلات

23 تردد الموجة
الصامتة

24 قائمة
مدراء
الجماهير

26 قائمة
الملاجئ
العامة

28 الملاجئ
الجماعية -
قائمة مواقع
للسيارات

29 نقاط توزيع
المياه في
حالات
الطوارئ



كلمة رئيس البلدية

المواطنون والمواطنات الاعزاء،

يشكل شعور الأمان للسكان في منزله وحيه ومدينته أساسًا مركزيًا ومهمًا بدون مثل في جودة حياته - على الأمل في الحياة نفسها. تتوقف قدرتنا على الاستمتاع بنفس الشعور على عزمنا على الجهوزية لحالات الطوارئ بشكل سليم، وفهم التهديدات المختلفة والإرشادات حول مواجهتها والتجهيزات المناسبة وغير ذلك.

خلال العام الأخير، الذي تواجه فيه دولة إسرائيل تحديات أمنية شديدة في عدة مجالات، حصلنا جميعًا على توضيح إضافي لمدى أهمية الجهوزية المبكرة، كمدينة وأفراد على حد سواء، إلى جانب العناية بالإرشادات الأمنية المختلفة التي يمكن أن تكون منقذة للحياة.

كجزء من جهوزيتنا كمدينة للتعامل مع الطوارئ المختلفة، ومن منطلق التزامنا بسلامتكم وأمنكم، تم جمع كل المعلومات ذات الصلة والمحتلنة للجهوزية الأمل لحالات الطوارئ في هذا الكتيب.

إلى جانب أهمية معرفة الارشادات وتنفيذها، يجب علينا أيضًا تذكر أنه في حالة الطوارئ، يتعين على الجميع تقديم المساعدة حتى لأولئك الذين يحيطون بنا. يجب علينا جميعًا أن نكون متيقظين، وننظر دائمًا إذا كان هناك جيران أو معارف يجدون صعوبة في وظائف مختلفة، نتوجه إليهم، ونساعدهم حسب قدرتنا. هذه هي اللحظات التي يتم فيها اختيار مناعة المجتمع - ومن خلال المعرفة الطويلة الأمد لمواطنات ومواطني القدس، فإنني متأكد تمامًا من أننا سننجح في كل تحدٍ.

معاً سنعمل كل ما يلزم للحفاظ على سلامتنا وسلامة من حولنا، لأنها ارواحنا.

أطيب تحية،

موشيه ليون

رئيس البلدية



إطلاق الصواريخ والقذائف

عند تلقي إنذار، أدخلوا إلى مكان محمي وفقاً للوقت المتاح لديكم وأعملوا حسب الإرشادات التالية:



للمتواجدين خارج مبنى:

الرجاء الدخول إلى المبنى المجاور. إذا لم تتمكنوا، إستلقوا على الأرض واحموا رأسكم من خلال وضع اليدين على الرأس.



للمتواجدين في مبنى:

الرجاء الدخول إلى مكان محمي داخل شقة / طوابق (ملجئ / ملجئ طوابق) ملجئ، سلاسل داخلية أو غرف داخلية وإغلقوا الأبواب والنوافذ.



في وسائل النقل العام

في حافلة المدينة - انزلوا من الحافلة وادخلوا إلى مبنى مجاور. إذا لم تتمكنوا، اجلس تحت النافذة واحموا رأسكم من خلال وضع أيديكم على الرأس.

في الحافلة بين المدن والقطار - اجلس تحت النافذة واحمي رأسك من خلال وضع اليدين على الرأس.



للمسافرين بالسيارة

توقفوا بحذر على جانب الطريق وادخلوا إلى مبنى مجاور. إذا لم تتمكنوا، فابتعدوا عن السيارة واستلقوا على الأرض واحموا رأسكم من خلال وضع اليدين على الرأس.

نقاط مهمة

الابتعاد عن الشظايا والأشياء مجهولة الهوية.

عدم التجمع في منطقة سقوط الصواريخ أو اعتراضها.

عدم الاعتماد على أنظمة الدفاع الجوي وحدها.

اذهب إلى المكان المحمي بسرعة، ولكن بحذر.

انتظر في المكان المحمي لمدة 10 دقائق، لا أقل!

المكان الأكثر أمان

المكان المحمي والتصرف وفقاً للإرشادات - منقذ للحياة. يتمتع كل فرد بمكان محمي وفقاً لترتيب الأولويات التالي:

1. مكان محمي

شقة / طابق / مؤسسة

- أغلقوا وأغفلوا النافذة الفولاذية والنافذة الداخلية. إذا كانت هناك نافذة منزلقة مزدوجة (ثنائية الجناح)، فقوموا بإزالتها.
- أغلقوا غطاء قنوات التهوية.
- عند تلقي تنبيه، أغلقوا الباب.

2. ملجأ

مشارك أو عام

- تأكدوا من خلو الملجأ من المعدات
- أغلقوا فتحة الهروب
- عند تلقي تنبيه، أغلقوا الباب وأغفلوه

3. سلم داخلي

بدون جدران خارجية ونوافذ وفتحات

- عند تلقي تنبيه، ابقوا على سلم يوجد فوقه طابقين على الأقل (في مبنى مكون من ثلاثة طوابق - ابقوا في سلم بالطابق الأوسط).

4. غرفة داخلية

أقل عدد ممكن من الجدران الخارجية والنوافذ والفتحات

- لا تختار المطبخ أو الحمام أو المرحاض.
- عند تلقي تنبيه، اجلسوا في زاوية داخلية، تحت النافذة وليس أمام الباب.

نقاط مهمة

ترك باب مدخل المبنى مفتوحاً للمتواجدين خارج المبنى.

عدم البقاء عند مدخل المبنى بسبب خطر الشظايا والانفجار.

قم بإخلاء ممر الوصول إلى المنطقة المحمية.

تأكد من وصولك إلى المكان المحمي!

أسرة جاهزة في ثلاث خطوات

بمجرد أن يهدأ كل شيء.. أن اللون للإستعداد لحالة الطوارئ، خصصوا وقتًا خاصًا للتخطيط للحظة الحقيقة باستخدام الخطوات الثلاث.
لأن أسرة مجهزة هي عائلة محمية!



شاركوا

جميع افراد
الاسرة وتمرنوا



جهزوا

البيت والمعدات
لحالة الطوارئ



تعرفوا

على الإرشادات
لوقت الطوارئ

جاهزون كالعادة. جاهزون في حالة الطوارئ.

03

**شاركوا جميع افراد
الاسرة وتمرنوا**



تتحدث

قوموا بإجراء محادثة عائلية
حول الوضع والسلوك
السليم أثناء إطلاق
الصواريخ والقذائف.



تتشارك

مشاركة الأدوار بين
أفراد الأسرة.



تتدرب

تدربوا مع جميع أفراد
الأسرة للوصول
إلى المكان المحمي أثناء
الوقت المتاح لكم.

02

**جهزوا البيت والمعدات
لحالة الطوارئ**



**مكان
محمي جاهز**

تأكدوا من أن
المكان المحمي
جاهز وقابل
للاستخدام.



أسرة الأطفال

يوصى بنقل أسرة الأطفال
إلى المكان المحمي.



**المعدات
والاتصالات**

إعداد معدات الطوارئ
وقائمة الاتصالات.

01

**تعرفوا على الإرشادات
لوقت الطوارئ**



تطبيق

تأكد من تثبيت تطبيق
الجبهة الداخلية على
الهاتف المحمول وأنه
يمكن تلقي التنبيه في
المنزل.



كيف نتصرف

تأكد من أن الجميع يعرف
كيف يتصرف عند تلقي
النيبه.



نصل بالوقت

تأكدوا من وصول الجميع
إلى المكان المحمي.

قائمة معدات الطوارئ

المعدات **اللازمة** لحالات الطوارئ



معدات طبية

- حقيبة إسعاف أولي
- الأدوية والوصفات الطبية المطبوعة
- المعدات الطبية اللازمة لأفراد الأسرة (إن وجدت)



وسائل التحذير والإتصال

- إضاءة الطوارئ
- مصباح يدوي وبطاريات
- الراديو والبطاريات
- شواحن متنقلة للهواتف المحمولة



الماء والغذاء

- الماء والغذاء لجميع أفراد الأسرة لمدة ثلاثة أيام على الأقل
- أغذية خاصة حسب احتياجات الأسرة (أطفال، كبار السن، الخ)

المعدات **الموصى بها** لحالات الطوارئ

- بطاريات احتياطية للمعدات الضرورية مثل الأجهزة الطبية
- نسخة من الوثائق الضرورية مثل بطاقة الهوية، رخصة القيادة، جواز السفر، الخ.
- طفاية حريق وكاشف دخان
- نصف خزان وقود على الأقل في السيارة
- فعاليات للأطفال مثل الألعاب وكتيبات وأدوات للكتابة
- المعدات اللازمة للحيوانات

يجب تخزين معدات الطوارئ في المكان المحمي الذي اخترناه مسبقاً في المنزل

معدات الطوارئ للأشخاص ذوي الإعاقة

كجزء من الاستعداد لحالات الطوارئ للأشخاص ذوي الإعاقة، من المهم التحضير المسبق للمعدات الطبية والضرورية، بطريقة تلائم احتياجاتكم. هذه المعدات هي إضافة إلى قائمة معدات الطوارئ في الصفحة 8. يجب أن تشمل المجموعة على معدات طبية وضرورية تلائم احتياجاتكم، وفقاً للتفاصيل التالية:

الوسيط التواصلي وما إلى ذلك.

الأدوية والروشتات المطبوعة:

معدات الطوارئ لأولئك الذين يعانون من إعاقة حركية:

قائمة بالمترجمين، وقلم، وأدوات للحركة (ليست كهربائية أو منزوعة الحركة)، ومولد، وعلامة مشار إليها لاستخدام الوسيط التواصلي (للذين يصعبون في التحدث)، ومنتجات النظافة، وأدوات - بطاريات للأجهزة، وشاحنات للبطاريات والأجهزة، ومعدات مساعدة للأجهزة المتحركة.

معدات الطوارئ لمن يستخدم الكلاب الخدمية:

طعام الكلاب والماء - بما في ذلك وعاء الطعام لمدة 72 ساعة، وزناد وجازز للفم، ومستندات - نسخة من إذن احتياطي، والشهادات والموافقات على التطعيمات، والاتصالات المتعلقة بالطبيب البيطري، والصحف القديمة وأكياس القمامة ولعبة مفضلة.

معدات مخصصة: وفقاً لنوع الإعاقة، يحتوي

الجهاز على جهاز السمع والبطاريات والورق وأدوات الكتابة والصارفة (للاتصال بالمساعدة) والنظارات الطبية والعكسيات وجهاز الطيران والبطاريات الاحتياطية أو مولد الكهرباء (إذا كان يستخدم أجهزة الرعاية الكهربائية التي تستهلك الكهرباء باستمرار) وشاحن كرسي متحرك وكرسي متحرك غير مقيد ومعدات أوكسجين وجهاز قياس نسبة السكر وأنايب وأدوات تغذية وقبعة للرأس وأدوات هادئة.

تبريد أو تخزين:

إذا كانت هناك معدات تحتاج إلى التبريد أو التخزين في مكان آخر داخل الحقيبة الطائرة، فمن المهم تحديد ذلك أمام أفراد الأسرة وعلى الحقيبة.

المستندات الطبية التي تفيد بحالتك الصحية:

احتفظ بمستند طبي داخل الحقيبة الطائرة يؤكد حالتك الصحية والعقلية، والأدوية الدائمة، والردود الحساسة المعروفة، المشاكل في الاتصال وحالة الرؤية الخاصة بك.

ينصح بطلب ورقة موقف طبي من طبيب الأسرة، حتى يتعرف الناس على ما يجب القيام به إذا تطلب الأمر المساعدة أو ما يجب تجنبه عند الحاجة.

تحديد واتصال:

سلسلة أو سوار يحدد حالتك عند الحاجة للمساعدة من الأشخاص الخارجيين - إذا كان هناك ارتباط بين الشخص المعالج. قائمة جهات الاتصال التي يمكنها المساعدة.

معدات الطوارئ لذوي السمع/الصم:

أجهزة السمع - بما في ذلك البطاريات، وشاحن للبطاريات والأجهزة، ومجموعات التنظيف وصناديق التجفيف، ومفكرة وقلم، وقائمة بالمترجمين، وعلامة مشار إليها لاستخدام

من المهم تحديث المعدات والتأكد من صلاحيتها مرة واحدة في السنة

تتبيه لكل واحد، في كل مكان وزمان

يتم إرسال تنبيهات الطوارئ لقيادة الجبهة الداخلية لأي شخص في أي مكان وفي أي وقت. هناك ثلاثة أنواع من طرق التحذير، تأكد اليوم أنك تعرف كيفية استخدام كل منها.

ثلاثة أنواع من طرق التحذير:



عمومي

صافرات الجبهة
الداخلية

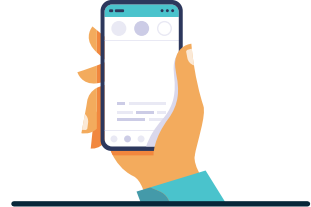
03



متزلي

البوابة الوطنية
للطوارئ

02



شخصي

تطبيق الجبهة
الداخلية

01

لتنزيل تطبيق قيادة الجبهة الداخلية، ابحث عن "قيادة الجبهة الداخلية" في متجر التطبيقات.

في القدس زمن الوصول إلى المكان المحمي: دقيقة ونصف

يتم إصدار تنبيهات من قيادة الجبهة الداخلية بطريقة مستهدفة لكل منطقة على حدة ويتم تفعيلها فقط في المناطق التي يوجد فيها خطر على السكان. يوجد في مدينة القدس خمس مناطق تنبيه:



للتحقق من منطقة
التنبيه الخاصة بك،
قم بمسح
الكود التالي:

لمن تتوجه في حالة الطوارئ؟

في حالات الطوارئ والضيق، من المهم إشراك هيئات الطوارئ ذات الصلة في أقرب وقت ممكن. فيما يلي قائمة بأرقام الهواتف المهمة التي يمكنك الاتصال بها عند الضرورة.

110

مركز المعلومات
شرطه

100

شرطة
اسرائيل

106

المركز
القطري

101

نجمة داوود
الحمراء

105

التوجه بموضوع
إيذاء القاصرين
عبر الانترنت

102

الحرائق
والإنقاذ

104

الجبهة
الداخلية

103

شركة
الكهرباء



قيادة الجبهة الداخلية: بوابة الطوارئ الوطنية: www.oref.org.il

مراكز المساعدة والدعم العاطفي الاجتماعي

1201 عيران (لار")

تقديم الإسعافات الأولية النفسية

1-800-363-363 نطال (نل")

المساعدة النفسية لضحايا الصدمات
على خلفية الإرهاب والحرب

118 مركز المعلومات والمساعدة

وزارة العمل والشؤون الاجتماعية

03-6919765 نعان (نل")

الشباب يستمع للشباب، توجهات
الاستغاثة من المراهقين

مراكز المساعدة والدعم لكبار السن

*8840 مركز لمواطنين كبار السن

وزارة المساواة الاجتماعية

*9696 استشارات للمسنين وأسرهم

مؤسسة التأمين الوطني

مراكز المساعدة والدعم للقادمين الجدد

في الساعات 24:00-8:00

04-8258081

الأمهرية

04-7702650

الفرنسية

04-7702648

الروسية

04-7702651

الانجليزية

04-7702649

الاسبانية

مراكز المساعدة والدعم لعمال اجانب

1-700-707-889 مساعدة العمال الأجانب

سلطة السكان والهجرة.

ارقام طوارئ للصم والبكم

شركة الكهرباء

055-7000103

رسالة SMS +واتس أب

الحرائق والانقاذ

050-5960735

رسالة SMS +واتس أب

نجمة داوود الحمراء

052-7000101

رسالة SMS +واتس أب

شرطة اسرائيل

052-2020100

رسالة SMS

وزارة السياحة

055-9726921

رسالة واتس أب

لار" تقديم الإسعافات الأولية النفسية

052-9993544

رسالة SMS

052-8451201

رسالة واتس أب

الجهة الداخلية

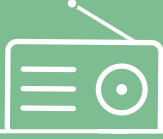
052-9104104

رسالة SMS +واتس أب

الجهوزية لإنقطاع الكهرباء

في حالة الطوارئ، قد يكون هناك انقطاع في التيار الكهربائي، والذي يمكن أن يستمر لعدة أيام. الاستعداد المناسب يسهل على التكيف بل ومنقذ للحياة. كيف تستعد؟ الطعام والسوائل والإضاءة وتلقي التنبيه والتواصل:

طعام
سوائل
إضاءة طوارئ
تلقي تنبيه
إتصال



تلقي التنبيه

إقتنوا جهاز راديو يعمل بالبطارية. ستعمل قيادة الجبهة الداخلية على توفير التحذير والمعلومات من خلال محطات الراديو التابعة لهيئة البث.



طعام

قم بإعداد الأطعمة الجافة والمعلبة التي تدوم لمدة 3 أيام على الأقل.



إتصالات

قم بشحن الهواتف المحمولة وقم بتخزين أجهزة الشحن المحمولة.



سوائل

تحضير الماء بكمية 3 لتر يومياً لكل فرد من أفراد الأسرة.



أضاءة الطوارئ

تأكد من أن لديك جهاز إضاءة يعمل بالبطارية.

أثناء انقطاع التيار الكهربائي لفترة طويلة، من المهم التخطيط وتوفير الموارد

البقاء لفترة طويلة في المكان المحمي

عند تلقي إشعار بشأن إقامة طويلة في منطقة محمية، يجب علينا التصرف وفقاً للموقع الذي نقيم فيه، وفقاً للتعليمات التالية:

في مبنى

نقاط مهمة

• في أعقاب إطلاق نار كثيف، البقاء لفترة طويلة في المكان المحمي ينقذ الحياة وضرورية في هذه الحالة.

• التأكد من التهوية المساحة المحمية - إذا كان لديك نظام تهوية، فيجب تفعيله. إذا لم يكن لديك نظام تهوية، افتح باب المساحة المحمية كل 4 ساعات لمدة 10 دقيقة.

• البقاء بالخارج خطر على الحياة وبالتالي تجنبوا التحرك خارج اللا حاجة ضرورية.

• تحتلوا بالرسائل التي ترسلها قيادة الجبهة الداخلية على المنصات الرسمية وعبر وسائل الإعلام.

أدخل الملجأ (مكان محمي في الشقة)، أو ملجأ (مكان محمي في الطوابق)، أو ملجأ (مكان محمي في مؤسسة)، أو ملجأ، وابق هناك حتى إشعار آخر.

- إذا لم يكن ذلك ممكناً، فابق في غرفة داخلية بها أقل عدد ممكن من الجدران الخارجية. النوافذ والفتحات. لا تبقى في الدرج.
- أحضر معك وسائل الاتصال والغذاء والماء والفرش والبطانيات والأدوية والمعدات ضرورة أخرى تحتاجها لإقامة طويلة.
- أغلق باب المساحة المحمية والنافذة والنافذة الفولاذية الخارجية بإحكام الزجاج الداخلي. إذا كانت هناك نافذة زجاجية منزلقة، فيجب إزالتها.
- البقاء في المكان المحمي ينقذ الأرواح وهو ضروري في هذه الحالة. لذلك لا تخرج من المساحة المحمية دون داع أمر ضروري.

بالخارج

عد إلى منزلك في أقرب وقت ممكن وادخل إلى ملجأ (مكان محمي في الشقة)، أو ملجأ (مكان محمي في الطوابق)، أو ملجأ (مكان محمي في مؤسسة)، أو ملجأ، وابق هناك حتى إشعار آخر.

- إذا لم يكن ذلك ممكناً، فابق في غرفة داخلية بها أقل عدد ممكن من الجدران الخارجية. النوافذ والفتحات. لا تبقى في الدرج.
- أحضر معك وسائل الاتصال والغذاء والماء والفرش والبطانيات والأدوية والمعدات ضرورة أخرى تحتاجها لإقامة طويلة.
- أغلق باب المساحة المحمية والنافذة والنافذة الفولاذية الخارجية بإحكام الزجاج الداخلي. إذا كانت هناك نافذة زجاجية منزلقة، فيجب إزالتها.
- البقاء في المكان المحمي ينقذ الأرواح وهو ضروري في هذه الحالة. لذلك لا تخرج من المساحة المحمية دون داع أمر ضروري.

إذا لم يكن هناك الملجأ أو مأوى، فابق في غرفة داخلية بها أقل عدد ممكن من الجدران الخارجية والنوافذ والفتحات. البقاء في المساحة المحمية ينقذ الأرواح وهو ضروري في هذه الحالة. وينبغي تجنب البقاء والتحرك في الخارج دون ضرورة أساسية.

أثناء البقاء في مكان محمي، لا تغادر إلا بعد صدور تعليمات صريحة من قيادة الجبهة الداخلية

معدات البقاء لفترة طويلة في المكان المحمي

قبل الدخول إلى المكان المحمي، تأكد من أنها تحتوي على المعدات التالية:



شواحن متنقلة.



راديو ووسائل
إضاءة تعمل بالبطارية.



مخزون من الماء والغذاء
الذي لا يحتاج إلى تبريد.



المعدات وفقا لخصائص
الأسرة

مثل النظارات ومعدات الأطفال.
بالإضافة إلى ذلك، يوصى بإحضار
المعدات الترفيهية مثل ألعاب
الطاولة التي ستكون مفيدة
في التوحيد والاسترخاء، والكتب
والألعاب وغيرها.



المراتب والبطانيات
ومنتجات النظافة.



الأدوية وأدوات
الإسعافات الأولية.

تشعرون بالتوتر؟ نصائح لتدبير الامور

خلال هذه الفترة، يمكن أن يشعر الكثيرون بالتعب والضعف، إلى جانب مشاعر الخوف والحزن وغير ذلك، وإليك بعض النصائح لتدبير الامور مع الصعوبة النفسية في هذا الوقت.

في حالات الطوارئ مثل إطلاق الصواريخ والقذائف، فإن الإقامة الطويلة بالقرب من الأماكن المحمية، إلى جانب الشعور بعدم اليقين، قد تسبب صعوبات وظيفية وعاطفية لدى الكثير منا.

من أجل التأقلم، من المهم أن نعرف جميعًا أين هو المكان المحمي الأكثر أمانًا الذي يمكننا الوصول إليه خلال الوقت المتاح لنا. ولكن بنفس القدر من الأهمية، يجب أن نعرف كيفية استخدام مساحتنا الداخلية المحمية، من أجل تجاوز هذه الفترة الصعبة.

كيف تتدبير أمورك؟



التعاون مع الأقارب
والمعارف



الدعم
بما يساعدنا دائما



تنفيذ الإجراءات
التحضيرية وفقا
للتعليمات



معرفة حالات
الطوارئ وطرق
تدبرها



إعطاء التعبير عن
المشاعر



الاهتمام بالاحتياجات
الأساسية وإشباعها



المساعدة لمن
من يحتاجها

تذكروا! المعلومات هي القوة

المعلومات هي القوة التي توفر الشعور بالكفاءة، والذي يتم التعبير عنه في إيمان الشخص بقدرته على أداء مهمة ما. كلما عرفنا المزيد عن حالات الطوارئ بشكل عام وطرق الدفاع عن أنفسنا بشكل خاص، كلما عملنا بشكل أفضل ونؤمن بقدرتنا وقدرة المقرّبين منا على التعامل مع الموقف.

من المهم أن تتذكر: سواء في الحياة الروتينية أو في حالات الطوارئ، من المهم جدًا استهلاك المعلومات فقط من مصادر المعلومات الرسمية والموثوقة، التي توزع معلومات موثوقة، والتي تم فحصها والموافقة عليها من قبل أطراف مهنية قبل توزيعها. تشمل مصادر المعلومات الرسمية المنشورات الرسمية للهيئات الحكومية، والمعلومات من المؤسسات والمنظمات والخدمات المخولة بتقديم المعلومات مثل جيش الدفاع الإسرائيلي والشرطة والإطفاء والإنقاذ والخدمات الطبية والسلطات المحلية.



تجهيز الملجأ في مسكن مشترك لحالات الطوارئ

الملجأ في السكن هو ملك للسكان وهم من يتولى رعايته من خلال لجنة السكن. ولذلك فإن مسؤولية صيانة الملجأ المشترك في المبنى وإبقائه في حالة تسمح باستخدامه في جميع الأوقات تقع على عاتق المستأجرين.
ما الذي يجب فعله حتى يتم إعداد الملجأ مسبقاً لحالات الطوارئ؟

النقاط العامة لصيانة المأوى

- **يمنع استخدام الملجأ كمخزن**
إذا تمت الموافقة على استخدام الملجأ ثنائي الغرض، فلن تشغل المعدات أكثر من خمس (20%) من سطح الملجأ، أو بدلاً من ذلك، لن تكون المعدات دائمة ويمكن إخلؤها خلال 4 ساعات من تلقي التعليمات من قبل قيادة الجبهة الداخلية أو السلطة المحلية.
- **يمنع تخزين المواد القابلة للاشتعال والخطرة والسامة في الملجأ.**
لا تعلق الأشياء المصنوعة من الزجاج أو السيراميك التي قد تتكسر.
- **تأكد من إغلاق وفتح باب المأوى وفتحة الهروب بشكل صحيح.**
إذا كانت الإصلاحات مطلوبة، يمكنك الاتصال بالشركة المصنعة لعناصر إطار جهاز الاستقبال القياسية.
- **تأكد من وجود غطاء فتحة التهوية**
لا يلزم إغلاق الغطاء إلا في حالات الطوارئ.
- **يمكن تبليط أرضية الملجأ حسب المواد المسموح بها**
في المعيار الإسرائيلي 507.

قم بصيانة الملجأ مسبقاً بشكل روتيني وتأكد من أنه يحتوي على ما هو مطلوب لحالات الطوارئ

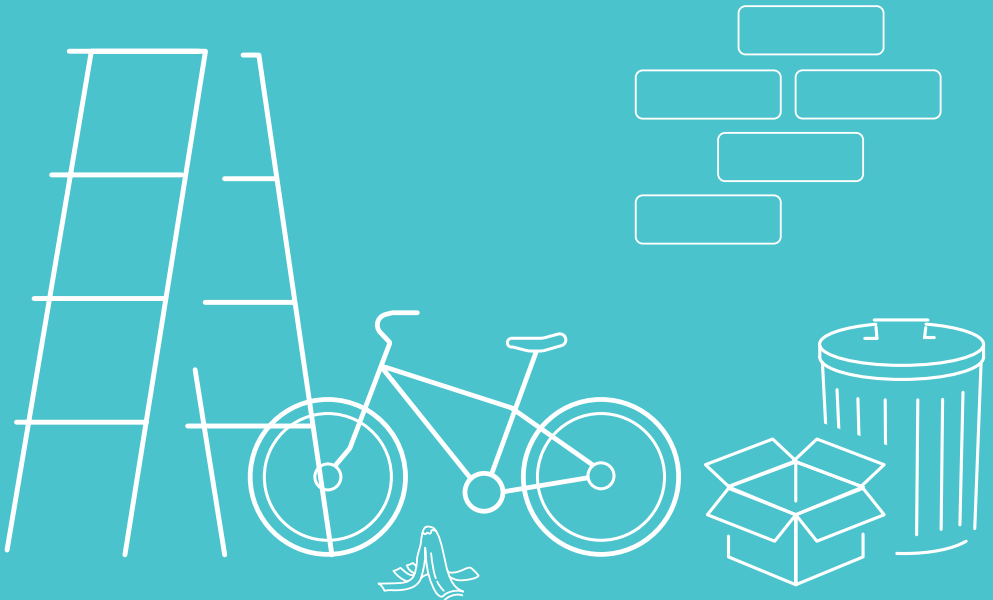
أحد سكان المبنى استولى على الملجأ المشترك في المبنى. ومن المسؤول عن إخلائه؟

**إذا لم تتعامل لجنة السكان
مع إخلاء الجهة التي
استولت على الملجأ، أو
في حالة استحواذ جهة
خارجية على الملجأ،**

فيمكن للسكان الاتصال بالبلدية عبر
موكيد 106، التي لها سلطة القانون
في المطالبة بسحب محتويات الملجأ.
والقيام بذلك عملياً.

**تمنع الأنظمة أحد سكان
المبنى من الاستيلاء
على الملجأ أو الاستفادة
منه بشكل خاص.**

إذا كان أحد أصحاب العقارات
في المبنى يستخدم الملجأ دون
إذن السكان، فمن صلاحية لجنة
الإسكان الاتصال بمفتش السجل
العقاري في وزارة العدل.



الموجة الصامتة تنبيهات في أيام السبت والاعياد

يمكن للمواطنين الذين يحافظون على السبت تلقي التنبيهات خلال السبت بالطرق التالية:

تطبيق الجبهة الداخلية

تفعيل التنبيهات في حالة وجود تهديد لموقعك (يجب تفعيل خدمات الموقع). على ايفون - تأكد من أن الهاتف ليس في الوضع الصامت.



أشخاص ضعاف السمع

يمكنك إعداد تنبيه اهتزاز لمدة 10 ثوان (على الاندرويد - يجب ضبط صفحة الإعدادات في التطبيق، وعلى ايفون، يجب ضبط الاهتزاز في إعدادات الجهاز نفسه). أيضًا، على أجهزة الاندرويد، يمكنك تلقي التنبيه مصحوبًا بوميض المصباح اليدوي.



البوابة الوطنية للطوارئ

يمكنك الاتصال ببوابة الطوارئ الوطنية قبل السبت، انقر على أيقونة مكبر الصوت بجوار علامة التبويب "التنبيهات" في الصفحة الرئيسية، وقم بتعيين المنطقة التي كنت فيها في صفحة "التنبيهات" وأترك جهاز الكمبيوتر الخاص بك نشطًا أثناء السبت. إذا تم إطلاق الصواريخ على المنطقة التي حددتها، فسوف تتلقى تحذيرًا بصوت وعرض على الشاشة.



راديو

تتوقف المحطات الإذاعية التالية عن البث أيام السبت والأعياد وتكون "موجة صامتة" من بداية العطلة أو السبت حتى انتهائها. في حالة اكتشاف خطر، سيتم إصدار تنبيه لكسر حالة الصمت في البث.



تلقي تنبيه الطوارئ هو فحص للصحة العقلية!

ترددات الموجة الصامتة يوم السبت

قم بضبط أجهزة الراديو على أحد هذه الترددات
وتلقي التنبيهات على شكل موجة صامتة

التنبيهات على مستوى البلاد

موريشت
100.7 | 92.5 | 90.8 | 90.5

التنبيهات في أي منطقة بث

راديو كول هاي
102.5 | 93 | 92.8

راديو جالي إسرائيل
89.3 | 94 | 106.5

كول فيلي
107.6

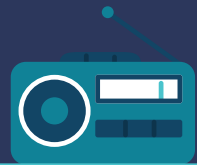
راديو 90
94.7

راديو جنوب بئر السبع مركز وجنوب المدينة
105.7 | 104.3 | 92.1

اشدود اشكلون سدروت، لخيث، غلاف غزة
101.5

التنبيهات في منطقتك

راديو كول برما
92.1 | 104.3 | 105.7



قائمة الادارات الجماهيرية

التلة الفرنسية

ش الهجانا 13
5416000
إيريس كابلان
بيفا كورنيل

بقعة

بساكر 3/زبولون 1
6749001
العاد غولدنبيرغ

بيت هكيرم

شارع هرتزل 137
5020720/1
شاي هوفمان

جينوت هعير

عيمق رفائيم 12 أ
5664144
ناتالي بيكهولتز

جيلا

شارع فاردينون 14
6461111
ميكايل كيليرمان

مركز دي غونيمينيم

شارع الحاخام تسادوك 12
5321864
روني سيلبان

يوفاليم

تشبلا 8
6414896
ريس ياتير

دومات شموئيل

هاكاتسين يحيئيل لانجر 1
6453891
ينون عمبهاي

غانيم

داهومي 7
6441888
ياتير ستول

ميتاريم

الحاخام يسرائيل نجارا 27
6536828
أميعاد كامير

موراشا

شفتي يسرائيل 22
6276611
ألون تسما

ليف هعير

اوهيل موشيه 42
6214770
ياكي هارلاب

راموت ألون

راكنتي 6 راموت ب'
5867662
مثير آجاي

الحي اليهودي

ميشغاف لداخ 20
6283777
داسي هابر كروزر

بسغات زئيف

موشيه ديان 135
5848900
ياتيل كوهين

بوخاريم

ديفيد 10
5815463
شندي شلمان

إشكولوت

ماجن ألف 3
5951222
ليبي سيبالد

تلياز

أولي جاردوم 13
6732220
يعقوبي زوهار

معاليه راموت

جولدا مثير 474
5488000
شيري كوفمان

هار نوف

رافائيل كاتزنليبيرجين 43
6519026
إيلي وايزر

بيت مغان

لوستر 9
6427047
إيلا جودمان

رامات شلومو

مجتمعات يعقوب 10
5710978
عزرا بيرجر

روما

زخرون يعقوب 5
5302703
مارغليت ايتشن

نيفي يعقوب

نيفي يعقوب 38 أ
5834473
داسي جوردون

بيت حنيئا

ص.ب. 81000
5823055
وسيم الحاج

بيت دافيد

ص.ب. صندوق 20345
6285451
محمد عليان

مركز حي أ-طور

شارع الحالة 83
6285451
هزار المصري حسين

غلاف القدس

كريات ممشك معبر قلنديا
5835786
ندرة جابر

أبو طور سلوان

شارع ابو طور 43
6363381
هاني جيث

بيت صفافا

النطار 13 ص.ب. 95820
6790717
علي أيوب

مركز حي العيساوية

هزار المصري حسين

تسور باهر

ص.ب. ص.ب. 73070
مي - 97415
6717743
محمد جابر



قائمة الملاجئ العامة

بوخرم

شارع يشع لمبارك 23
شارع عوبديا 22

بيت الكرم

شارع البناية 4
شارع البناية 30

بيت وجان

شارع شعاري تورا 7
شارع بيت وجان 39

بيت إسرائيل

شارع يوثيل 25
شارع شمشون بولنسكي 22

اليقعة

شارع أفرايم 8
شارع روبين 14
شارع دير الخليل 54
شارع استير الملكة 6
شارع منشه 27
شارع رفقا 22
شارع يعل 11
شارع لاوي 3
شارع مردخاي اليهودي 6

جيولا

شارع نحمان ميرلرب 18
شارع صفنيا 25
شارع الزيتون 7
شارع هوشع 8

جبعات هفرديم (ريسكو)

شارع دافيد شمعوني 52
شارع الطيارين 33

جبعات شاؤول

التجارة يسرائيل 27

التلة الفرنسية 6

شارع أبا بارديتزرف 6

المستوطنة الألمانية:

شارع أمصيا 2

زكرون موشيه

شارع فري حديش 8

تليبة

ديشراييلي بنيامين 7

مائة شعاريم

مائة شعاريم 87
أوتسار هسفرم 6

مورشاه

هاج 10
هاج 21
جيل ههندسا 16

مخانيه يهودا

نهر الفرات 15
عينيم لمشباط 24
بئر السبع 28
حجر السفير 17

مخات-ملحة

قدوشي سترومة 7

مكور بروخ

كفر ناحوم 25
ملكي إسرائيل 73
رش"ي 109
تش"ب 14
يهودا المكابي 7

مركز البلد

شارع بنس ميخال 2
شارع الجليوع 38
شارع الرب أبيدع 5
شارع شموئيل الناجيد 9
شارع شتراوس 13

نوفا شعنان

شارع نوفا شعنان 17

نخلوت

صفد 21

سونهديا

السنهديين 6

عين كارم

حائط الزيتون 82

مدينة الحدائق

هانوريت 123
كوستا ريكا 70
آيسلندا 13
الهدائي 29
الهدائي 124
الهدائي 125
الهدائي 104 (34)
الهدائي 102 (32)
الرقفة 9

عيمق رفام

بستاناي 9
روت 10
ملا 3
بئير 7
إميل زولا 6
وندهام ديدز 6
يوتام 9
يهوشع بن نون 27
هامالينز 8

قتمون

حلفط: 12
ربي تزدوك 6
دف هوز 3
سانت مارين 1
الشمرون 5
يوردي السفينة 21
بن قملة يهوشع 7
رشب"ج 31
العزاز بن يائير 24
الرب حسدا 10
حف هوز 7
بر يوحائي 8
حزقيا الملك 38
يتسحق ش"ה 7
أنتيجونوس 7
يوسي بن يواثرز 16
ألملاح أبراهام 41
ألملاح أبراهام 27
يوطانان بن زكاي 38
العزاز المودعي 15

قتمون القديمة

22 نوفمبر 22
ريش لكيش 3
يوطانان بن زكاي 53

الملجأ الذي كان بمثابة مكان محمي واليوم يمكن اختياره باعتباره "المكان الأكثر حماية متوفرة"

مركز المدينة:

شارع الأنبياء 26

سنهدريا:

حديقة السنهدرين 1
الراب بلوي 10

عميق رفايم

وادي رفايم 60

كتمون

الأمورايم 6
يوشان بن زكاي 5
معجلى بيته 7
رشب"د 22
بن طياي 5
قناتي الجليل 3
يوشان بن زكاي 5
يوشان بن زكاي 70

كتمون القديمة

شارع بلماخ 42

كربات هيول

إسرائيل زانغويل 7
زانغويل يسرائيل 5
سيريني 17

كربات مناحيم

دهومي 3
كولومبيا 7
كولومبيا 16

كربات شموئيل

الحاخام برودي 15

شموئيل هنافي

بر إيلان 2
شموئيل هنافي 61
جمول 3

أبو طور

نحشون 3

بوخريم

شارع أدنياهو هاكوهان 44
شارع فيشيل آهارون 10
شارع بن صهيون جول 11
شارع يوتيل 16
شارع حزقائيل 27

بيت إسرائيل

شارع شمشون بولنسكي 14
شارع شعاري السماوات 22
شارع باروخ زامبورت 22
شارع عماليم 8

جؤولة

شارع شلومه موسيوف 16
شارع زكيا الطيب 14
شارع عبودة يسرائيل 15

جونين

شارع دافيد شمعوني 15

المستوطنة الألمانية

شارع أمصيا 1

تليا

كرن هيسود 19

مورشة

مشمروت 3

مناحيه يهودا

شارع مني الياهو 4

مكور هاكريم

روميما:

بنينا 1
زخرون يعكود 5
المح 38
زخرون يعكوب 10
زخرون يعكوب 15
يخرون يعكوب 19
يخرون يعكوب 17
يخرون يعكوب 21

رحافيا

ابن عزرا 13
ابن جفيرول 15
راشبا 9
عوفاديا من بريتانورا 9
غزة 50
الحريزي 26
ارلوزوروف 18

شعفاط

شموئيل هنافي

هاشام شمعون 8
شموئيل هنافي 66
أفيناداف 19

تلبوت

ديرخ صفرون 59
افراتا 18
بن جبرائيل 10
طريق بيت لحم 93
شالوم يهودا 17
ليف يفاه 1

كربات هيوئل

أوروغواي 29
ستيرن أبراهام 67
ستيرن أبراهام 51
والتر هيل 9
شيلي 8
كورتزناك يانوش 32
أنيليفيتش 78
شموراك 3
والتر عليت 3
راينوفيتش اهرن 2
زنجويل إسرائيل 11
مير جرولد 8
جوردون 10
أينغر 19
كلاينمان 3
والتر عاليت 3
راينوفيتش اهرن 2

كربات مناحيم:

دهومي 7
آيسلندا 17
هنريتا سولد 17
مكسيكو 4
آيسلندا 17

كربات موشيه:

العلوي 2
الحبري تسفي يهودا 13

كربات شموئيل:

بلمخ 22
بلمخ 16

كربات موشيه

جت 23



الملاجئ الجماعية - قائمة مواقف السيارات

إلى جانب الملاجئ العامة، ستجد أماكن محمية إضافية لاستخدامك في جميع أنحاء المدينة:

موقف السيارات العامة:

بيت أفخاي،
كينغ جورج ٤٤،
رحافيا ٦١٦

بيت بني
هاومان ١٤،
تليوت ٧٠٨

بيت ياهف
إرميا ٨٠ م
روميما ٦٠٤

مبنى كلال
يافا ٩٧ / أغرياس ٤٢،
وسط المدينة - ٤٠٠

مباني الحديثة
التكنولوجية ٢٠١، **مبنى**
هاميدغال
جمعية هيوغيل ٢،
منحات - ٣٩٦

مبنى الحديثة التكنولوجية ٤
جمعية هيوغيل ٢،
منحات - ٣٩٦

مبنى الحديثة التكنولوجية ٥،
جمعية هيوغيل ٢،
منحات - ٣٩٦

مبنى الحديثة التكنولوجية ٩-٨
جمعية هيوغيل ٢،
منحات - ٣٩٦

محطة حافلات
يافا المركزية ٢٢٤،
روميما - ٦٠٤

نوافذ القدس
أغرياس ٤٠،
يهودا - ٣٦٨

أورينت
عميق راثيم ٣،
المستعمرة الألمانية - ٥٢٠

أورانيم

كانفي نيشاريم ٦٦،
جمعيات شأؤول - ١٤٠

غولدا (موبيلي)

جادة غولدا ماثير، غرب شارع
شلومو هاليفي،
هار هترزيم - ٢٤٤

تاور

زاوية كيه، يافا (يافا ١٠٣)،
مركز المدينة - ٤٠٠

ياد سارة

برمياهو ٣٥،
روميما - ٦٠٤

مراقب الدولة

مراقب الدولة ٢
كريات هاوما - ٥٦٧

مجدال نشريم

بيت هادفوس ٣٢،
جمعيات شأؤول - ١٤٠

أبراج البيرة،

برمياهو ٣٩،
روميما - ٦٠٤

المتحف

توليرانس هيلل ٣٣،
وسط المدينة - ٤٠٠

منورا

موقف سيارات منورا ٣،
وسط المدينة - ٤٠٠

وزارة التربية والتعليم

ديورا هنغبا ٢،
وسط المدينة - ٤٠٠

رجوان

يافا ٦١ / شيبتي يسرايل ٧،
وسط المدينة - ٤٠٠

ليف بيسجا مول،

موشيه ديان، سدروت ١٠٦،
بسعغات زئيف - ٥٣٢

راف شيغا

شاماي ١٦،
روميما - ٦٠٤

راجوان

علاش ٦،
وسط المدينة - ٤٠٠

شاماي ١٠،

شاماي ١٠، عام،
مركز مدينة شيلتر - ٤٠٠

بروشليم زهاف الحاخام

عكيفا ١٤
مركز مدينة شيلتر - ٤٠٠

ليف تليوت

هؤمان ١٧ مركز
مدينة شيلتر - ٧٠٨

منوحيديت

توريم ٤
مركز مدينة شيلتر - ٤١٦

برج مدينة

بن يهودا ٣٤
مركز مدينة شيلتر - ٤٠٠

أبراج الحاخام عكيفا

القدس ٦
مركز مدينة شيلتر - ٤٠٠

فندق عيتس هازيت

سانت جورج ٦٦
شمعون هتساديك

زقاق دافيد،

زقاق يسريم ١٧
مركز محاييه يهودا - ٣٦٨

منطقة موريا

هنتوقا ١٧
محاييه يهودا - ٧٠٨

شوكنيون

اجرييس ٨٨
محاييه يهودا - ٣٦٨

بوابات المدينة

يافا ٢١٦
روميما - ٦٠٤

ديفيد بلين

دوار بيت مدراش ٧،
بيت هكيرم - ٥٦

يس بلانيت

تعموي ٤،
أبو طور

شعاري تسيدك،

شموتيل بيت ١٢،
رامات بيت هكيرم

بيت إيل شنهاف،

يت هادفوس ١٢،
جمعيات شأؤول - ١٤٠

ماميلا

يتسحاق كاريف ٥،
ماميلا

دونا،

بيت هادفوس ٢٠،
جمعيات شأؤول - ١٤٠

المسرح

شويان، ركن البروفيسور
يعقوب شاسكين،
لطالبية

بتسلايل (المجاور لساحة صفرا)

زمررة ١،
مركز المدينة - ٤٠٠

بنياني هاوما،

سدبروت شيزرا ١،
كريات هاوما ٥٦٧

مجمع قلعة داوود إسحاق،

كريف ٧،
عام، ماميلا

شاماي ٢١

شاماي ٢١،
مركز المدينة - ٤٠٠

مواقف السيارات في المباني السكنية:

بنهنتورا:

أشنو بنهنتورا 5
أزنونا هحدشا

غاد تدسكي

غاد تدسكي 5
أزنونا هحدشا

إسحق بن دور - مزرجي

إسحق بن دور 3
أزنونا هحدشا

موقف A7

شنيور بيلج غرب
شنيور بيلج 2
أزنونا هحدشا

موقف A6:

شنيور بيلج الشمال
شنيور بيلج 1
أزنونا هحدشا

حلتس

حلتس 8
بيكها

جاني تسيون

اليغرز هجدول 38
كتمون

تهون:

تهون 13
كريات يوفال

شارع بيت لحم:

شارع بيت لحم 66
تليوت

تشيلي،

تشيلي ٦،
كريات يوفال



نقاط توزيع المياه في حالات الطوارئ

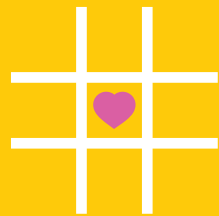
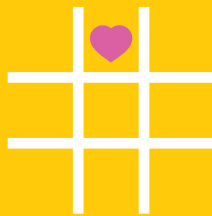
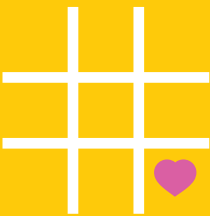
وسيتم توزيع المياه من قبل بلدية القدس وشركة جيحون. سيتم إخطار سكان القدس بشأن توزيع المياه فقط عند الضرورة

مدرسة بيت بينا/أفيكيم بن نسيون 7	مدرسة نعام حومات شمونيل بابا سالي 28 كريات يوفال تالي بيت فيجان فالتا عيليت 12	أبو طور مخيم غابة هشالوم ديرخ حدود 68	رمات شلومو مدرسة فرع يعا حازن ايشي 1٢	نيفي يعقوب صناير أحواض المياه شارع نيقيه يعقوب 11 مدرسية مجتمع نييف يعقوب شارع نيقيه يعقوب ٤٢
بيت فغان حفنيات مسابح جيحون هراف فربنك 19 مدرسة بيت يعقوب تورا قمفودا 2	رمات شاريت قاعة إدارة يوفالي ابراهيم شطيرين 1	بيت حنينا نافورات مياه أمام مدرسة ابن خلدون المركز 8 مدرسة بيت حنينا الابتدائية للبنين المدرسة 6	راموت صناير أحواض المياه ميرسكي 3 راموت الريفية ابراهيم ريكنتي 1 مقر شرطة هرتيل ادلسون 30	بسجات زئيف صناير أحواض المياه مثير غيرشون ٧ مدرسة بني عكيفا حيال هافير ٦٠ ملعب كرة القدم موشيه كراوس
بات مدرسة بيلش للبنين داب يوسف 2	عين كارم مدرسة بروشم همعيان 2	شعفاط مدرسة شعفاط الثانوية الإعدادية عناد الحمين شومان 6	نحوت ملعب كرة السلة غان ساكر، بالقرب من مركز برلين هالوف دافيد شاتان 4	الثلة الفرنسية صناير أحواض المياه مفو ديكز ٣ صناير أحواض المياه بار كوخا 11 ملعب كرة القدم جفعات هامير زالمان اورن
كاتمون مدرسة المنمارك يهودا هنسيه 26	مالحا مدرسة أورت مينكوف في هنية ديشون 25	كفر عقب مطار عطروت طريق رام الله 120	جنيوت هاير صناير أحواض شوبان شارع جادالياهو الون\ يعقوب شسكين مدرسة الجمنازيوم كسال 14 ساحة شيفات متسادة-	الحى اليهودي موقف سيارات شعار نسيون موقف شعار صهيون
اليقاع مدرسة نيتسانيم طريق بيت لحم 120 مدرسة تقليدية بيتار 8	جفعات مسواة مدرسة يوفال دولتشنين 21	شعفاط حاجز شعفاط عناتا الجديدة	مدرسة إيفيلينا دي روتشيلد تسوفيم يهوشوع بفين ١٧ مدرسة إيفيلينا دي روتشيلد اوسشكين ٣٨	بوخاريم حديقة عامة مجاورة لإدارة مجتمع بوخاريم ديفيد ١٠ مدرسة سميلات بشاريم ملكي يسرائيل ٣١
أرمون هنتسيف حفنيات مسابح مائية عولي هجروم 1 مدرسة سلغسبيرغ دافيد زريال 29	كريات مناحيم نافورات مياه بركة سيفين 9 مدرسة حاياد هنوريت 18	العيسوية مدرسة إعدادية للبنين طريق المدرسة	"المدينة القديمة" مدرسة الرشيدية سلطان ٣٥	السهمديا صناير أحواض المياه شاؤول هامليخ 1٣ ملعب كرة القدم التابع لإدارة إشكولوت ماجين هالف ٣
ام توبا مدرسة أم طوبا الابتدائية الحد 11	هار نوف مياه حفنيات المسابح كتسليوجون 74 مدرسة أورخوت إيش كتسليوجون 71 موقف سيارات واسع رون 12	بيت هكيرم نافورات مياه مدرسة زيف شدروت هرتسل 137 مدرسة بيت هكيرم الإسرائيلية مجال بيت همدراش 7	معاليه هرتيم مجمع معاليه هرتيم معاليه هرتيم 1	روميما صناير أحواض المياه تومال ٣٣ مدرسة خافات غليون شارع حروسبيرج ٨ مدرسة شيشما للدراسات روث بينا ٧
تسور باهر مدرسة تسور باهر الثانوية المدينة المنورة	مليارتيم مدرسة ماور هاتوراه بن نسيون 7	جبل نافورات مياه بركة يهودا انترمان 5 مدرسة معد الثانوية تسروش 9 مدرسة حاياد سنويت 1 مدرسة جيلو الشاملة مربيتون 12	رأس العامود مدرسة رأس العامود الثانوية للبنين (ملعب كرة القدم) المختار العبا	
جيفال مكير موقف سيارات علوي مقابل جفعات هتوراسيم شارع علدر الالعلی	بيت صفافا مدرسة بيت صفافا الثانوية النهضة 46	حما شمونيل نافورات مياه بركة يتسحاك نيسيم 27 مدرسة إيل تاعروغ	وادي الجوز مدرسة المامونية ابن خلدون	
الطور مدرسة إعدادية للبنات رابعة الحدوية 75	جفعات شاؤول مدرسة موراسا الكنيس 52		أبو طور نقطة مراقبة أبو طور أ توري سطا 3	

قائمتنا

إشراك الأطفال في كتابة قائمة عائلتك!







2025

المعلومات لأسرة آمنة

كونوا واثقون
أنكم مستعدون