



מרכזים רשותיים לגיל הרך

כתיבה: ד"ר יסכה מוניקנדס-גבעון | אישור: יובל וורגן

תאריך: כ"ה בכסלו תשפ"ג, 19 בדצמבר 2022

סקירה

תוכן עניינים

1	תמצית.....	
3	מבוא.....	1.
4	1.1 סוגי מרכזים לגיל הרך.....	
7	המודל הבין משרדי.....	2.
9	2.1 נתונים.....	
16	2.2 פעילות המג"רים.....	
21	2.3 תנאי השתתפות במודל הבין משרדי.....	
21	2.4 הבטחת איכות.....	
23	2.5 סוגיות.....	
24	תוכניות מרכזיות של משרדי הממשלה השותפים.....	3.
24	3.1 מענים מרכזיים של משרד הרווחה.....	
25	3.2 מענים של משרד החינוך.....	
26	3.3 מענים של משרד הבריאות.....	
28	3.4 שיתופי פעולה.....	
28	סקר מרכזים לגיל הרך.....	4.

תמצית

מסמך זה נכתב ביוזמת מרכז המחקר והמידע של הכנסת, עבור הוועדה לזכויות הילד, על מנת לבחון היבטים שונים בהפעלת מרכזים לגיל הרך ברשויות המקומיות, לאור החלטות ממשלה להרחיב את פעילותם.

מרכז לגיל הרך מאגד מגוון שירותים שונים להורים ולילדים בגיל הרך תחת קורת גג אחת. במרכז לגיל הרך ניתן למצוא בדרך כלל שניים או יותר מהשירותים הבאים: יחידה התפתחותית, מעונות יום וגנים, טיפת חלב, תוכניות איתור, תוכניות העשרה להורים ולילדים, הדרכה והכשרות לצוותים חינוכיים וטיפוליים. קהלי היעד הינם ילדים מגילאי לידה עד שש והוריהם, במיוחד ילדים במצבי סיכון וצוותים חינוכיים וטיפוליים.

נתונים

על-פי דוח הוועדה למלחמה בעוני (ועדת אלאוף), בשנת 2014 פעלו בישראל 37 מרכזים לגיל הרך. **כיום יש 73 מרכזים לגיל הרך (להלן מג"ר) במודל הבין משרדי הפועלים בהובלה פדגוגית של משרד החינוך ובמימון ובשותפות התוכנית הלאומית לילדים ולנוער בסיכון - 360** ומשרד הרווחה, משרד הבריאות, משרד השיכון ומשרד העלייה והקליטה. **לפי הערכה, כ-30 מרכזים נוספים לגיל הרך פועלים עצמאית ללא ההובלה הפדגוגית של משרד החינוך.**

- **ב-83% מהרשויות המקומיות באשכולות חברתיים-כלכליים 1-3 פעלו מג"רים בשנת 2021/22.**
- מבין המג"רים הפועלים כיום, רוב (61%) המג"רים פועלים ברשויות מקומיות המסווגות באשכולות חברתיים-כלכליים 3-4.
- **האוכלוסיה העיקרית המקבלת שירותים במג"ר היא ילדים בגילאי שלוש עד שש - 55% מהילדים שהשתתפו בפעילות חד פעמית היו בני שלוש עד שש ו-60% מהילדים שהשתתפו בפעילות קבועה היו בני שלוש עד שש.**
- רוב ההורים שהשתתפו בפעילויות במג"ר היו הורים לילדים בגילאי שלוש עד שש בין אם מדובר בפעילות חד פעמית (55%) ובין אם מדובר בפעילות קבועה (52%).
- לפי אומדן שחושב על בסיס נתוני ההשתתפות בפעילות, כ-40% מהילדים בגילאי שלוש עד שש ביישובים ובשכונות בהם פועלים מרכזים לגיל הרך, משתתפים בפעילות קבועה וחד פעמית במרכז לגיל הרך.
- **שיעור נמוך של ילדים בגילאי לידה עד שלוש ובגילאי שש ומעלה השתתפו בפעילויות במג"ר, לעומת ילדים בגילאי שלוש עד שש.** יש לבחון את הסיבות לכך ולבחון כיצד להרחיב את המענים לילדים בגילאי לידה עד שלוש.
- בשנת 2021 מתוך 66 מג"רים, פעלו 13 מעונות יום ו-14 גנים במבנה הפיזי של המג"רים או בסמיכות קרובה להם.

היבטים בהפעלת מרכז לגיל הרך

- מרכזיותו של המג"ר, פריסתו הארצית והשותפויות שבו מאפשרות למשרדי הממשלה ליישם תוכניות חדשות לקידום הגיל הרך דוגמת ה"כוח לצמוח" או הדרכה למנהלות מעונות יום במסגרת מעבר המעונות למשרד החינוך.
- מנגנונים תוך וחוץ ארגוניים מבטיחים עבודה אינטגרטיבית ומתן שירות מיטבי ובהם ישיבות צוות קבועות של מנהלי ורכזי התוכניות, מינוי מתאמת טיפול או מנהלת תיק ושמירה על קשר רציף עם אנשי הקשר של השירותים השונים. משרת מתאמת טיפול אינה מתוקצבת. לדברי משרד החינוך, תקצוב מתאמת טיפול חסר ונחוץ.

- שיתוף הפעולה בין הגורמים השונים במג"ר נועד לסייע בזיהוי צרכים, התוויה והובלת מדיניות רב תחומית יישובית ולאיוגם משאבים מקצועי וכלכלי על מנת לאפשר יצירת פתרונות ודרכי פעולה ייחודיים ומקיפים.
- במסגרת ההובלה הפדגוגית של משרד החינוך מופעלים תהליכי הבטחת איכות, באמצעות מכון מאירס-ג'וינט-ברוקדייל, שמטרתם לבחון וללמוד על התנהלות המג"רים ולטייב את פעילותם ואת ההדרכה הניתנת להם.
- כלל הגורמים המעורבים בהפעלת המג"רים מציינים כי למרות עלותו וההשקעה הרבה בתפעולו, המג"ר הוא כלי חשוב מאוד בקידום התפתחותם התקינה של ילדים ומדובר בהשקעה לטווח ארוך.
- אחד האתגרים הוא חוסר יציבות תקציבית בשל תלות בתוכניות קצובות בזמן וחוסר בתקציבי פעולה עצמאיים, במיוחד בפיתוח מענים חדשים.
- קיים קושי בגיוס ובשימור עובדי מג"ר לאור קושי ברציפות העסקה, פערי שכר בשוק החופשי ובמשרדי ממשלה.
- ניהול אנשי מקצוע הכפופים לגופים המפעילים ולא למנהלי המג"ר מהווים אתגר בניהולו.

סקר מרכזים לגיל הרך

במהלך שנת 2022 מרכז המחקר והמידע של הכנסת הפיץ סקר בנושא מרכזים לגיל הרך. על השאלונים השיבו 20 מנהלות ומנהלי מחלקות גיל רך או נציגי מג"רים ברשויות המקומיות. מהנתונים עולות הנקודות הבאות:

- חוגי פיתוח מיומנויות כגון הכנה לכיתה א', חוגי העשרה לילדים, הדרכת הורים (פרטני), חוגים והרצאות להורים הם שירותים הניתנים ברוב הגדול (90%) של המג"רים.
- גנים פועלים רק ברבע (25%) מהמג"רים או בסמיכות להם ומעונות יום פועלים רק בחמישית מהם (20%).
- בכל המרכזים יש התייחסות לטיפול פרא-רפואי: ב-17 מרכזים (85%) הטיפולים ניתנים במג"ר עצמו כחלק מהיחידה ההתפתחותית או כחלק מהתערבות פרטנית וקבוצתית. בשלושה מרכזים ניתנת העשרה על ידי אנשי טיפול פרא-רפואיים רק במעון יום.
- בתשעה מג"רים יש טיפת חלב, מתוכם בשלושה יש גם מעון יום ו/או גן.
- במרבית המג"רים קבלת טיפולים ביחידה ההתפתחותית מותנית בהפנית רופא, באבחון במכון להתפתחות הילד ובקבלת הפניה והתחייבות. במג"רים אחרים ניתן לפנות ישירות לביצוע אבחון וטיפול במג"ר עצמו.
- כמעט כל המג"רים שהשתתפו בסקר ובהם מרכזים עצמאיים לגיל הרך מקבלים מימון מהתוכנית הלאומית בשלושה ערוצים מרכזיים. א. מימון מלא של הדרכה ומימון מלא או חלקי של שכר מנהלי המג"ר (4 מג"רים) ב. מימון תוכניות הפועלות בתוך המג"ר או בהובלתו (4 מג"רים), ג. מימון מלא או חלקי של שני הערוצים הנ"ל יחד (10 מג"רים).
- גורמים אזרחיים השותפים במימון והפעלת התוכניות במג"רים הם: מפעל הפיס, ג'וינט אשלים, קרן רש"י וקרנות ותרומות נוספות, מימון עצמי של הגופים המפעילים ותשלומי הורים.
- המשיבים ציינו כי יתרונות המג"ר בהתמקצעות ויצירת שפה משותפת, הכרות בין משרדית, ויצירת ממשקים בין הזרוע הטיפולית לזרוע הקהילתית ויצירת רצף שרותים התפתחותיים, מניעתיים והעשרתיים לילד ולמשפחתו כמו גם הנגשת מגוון רחב של מענים למגוון אוכלוסיות במקום אחד וכתובת מקצועית למחנכים ולהורים.
- מספר משיבים הביעו רצון להרחבת שירותים או פתיחת מג"רים חדשים ביישוב אך הימנעות מכך בשל קושי בגיוס המשאבים הדרושים.
- מרבית המשיבים ציינו כי יש קושי בתקצוב, בגיוס משאבים ובגיוס כוח אדם מקצועי למג"ר ומתן תנאי שכר הוגנים.

1. מבוא

על פי סקירה שנכתבה עבור לשכת המדענית הראשית במשרד החינוך, לרשויות המקומיות פוטנציאל להיות שותפות מרכזיות במימוש מדיניות ממשלתית הנוגעת להיבטים שונים בגיל הרך. הרשות המקומית יכולה להכיר את תושביה, את מציאות חייהם ואת צורכיהם באופן המקיף והיסודי ביותר ולכן היא בעלת היכולת המיטבית להתאים מענים מדויקים לכלל התושבים ובפרט לילדים בגיל הינקות ולהוריהם. הבניית שיתוף פעולה רב-מערכתי יכולה לסייע בזיהוי הצרכים, פיתוח המענים, הנגשתם ומיצוי גבוה שלהם וכך למנוע כפילות ושימוש יעיל במשאבים.¹

מרכז רשומי לגיל הרך, המאגד מגוון שירותים להורים וילדים בגיל הרך תחת קורת גג אחת, הוא כלי משמעותי בהבניית שיתוף פעולה רב-מערכתי לטובת הגיל הרך.² **ייחודיות המרכז לגיל הרך היא במתן שירותים של משרדי הרווחה, הבריאות והחינוך באותו מקום תוך שיתוף פעולה ביניהם לקידום ילדים בגיל הרך ומשפחותיהם.** במרכז לגיל הרך ניתן למצוא בדרך כלל שניים או יותר מהשירותים הבאים: יחידה התפתחותית של משרד הבריאות לצד גן השייך למשרד החינוך, תוכניות העשרה להורים וילדים או פרויקט לילדים בסיכון המופעל על ידי גורמי רווחה ואף הדרכה והכשרות לצוותים חינוכיים וטיפוליים. קהלי היעד הנם ילדים מגילאי לידה עד שש, הוריהם וצוותים חינוכיים וטיפוליים.³

בשנת 2014 פעלו בישראל 37 מרכזים לגיל הרך, עשרה מהם ברשויות מקומיות שסווגו באשכולות חברתיים-כלכליים 1-3. הוועדה למלחמה בעוני (ועדת אלאוף) המליצה באותה שנה להגדיל את מספר המרכזים לגיל הרך ולהקים מרכזים כאלה בעיקר ביישובים המדורגים באשכולות חברתיים-כלכליים 1-3 ולפי הצורך גם באשכולות 4-5.⁴

בהמשך אותה שנה התקבלה החלטת ממשלה להרחיב את פעילות המג"רים ביישובי הדרום.⁵ הוחלט כי התוכנית הלאומית לילדים ולנוער בסיכון-360° (להלן התוכנית הלאומית) תהיה אחראית על פיתוח המרכזים לגיל הרך והעברת התקציבים להפעלתם בשל התמקדותה בילדים בגיל הרך וכיוון שכבר פותח ויושם במסגרתה מנגנון עבודה בין משרדית. מג"רים שכבר

¹ רותי פויכטונגר, [תשתית ידע מחקר: הרשויות המקומיות ומסגרות החינוך – טיפול לגיל הינקות](#), לשכת המדענית הראשית, משרד החינוך, אוגוסט 2022.

² להרחבה אודות הצורך בשירותים רב-מערכתיים לגיל הרך ברשות המקומית ראו: יואה שורק ופיידא ניג'ם-אכתיאלת, רקפת בן דורי גלבוט, רד לוי ותמי רובל-ליפשיץ, [מסמך לדיון, מערך שירותים מיטבי לילדים בגיל הרך ולהוריהם ברשות המקומית](#), ג'וינט ישראל-אשלים, מאירס-ג'וינט-ברוקדייל, קרן רש"י, משרד העבודה, הרווחה והשירותים החברתיים, התוכנית הלאומית לילדים ולנוער בסיכון, נובמבר 2019.

³ המינהל הפדגוגי, אגף א' לחינוך הגיל הרך, תשובה על פניית מרכז המחקר והמידע של הכנסת, מענה משולב של משרדי הממשלה השותפים בתוכנית הלאומית לילדים ולנוער בסיכון-360°: הרווחה, החינוך, הבריאות, העלייה והקליטה, ביטחון פנים והשיכון, 22 בדצמבר 2021.

⁴ [דוח הוועדה למלחמה בעוני בישראל](#), חלק 1, דוח מליאה, 23 ביוני 2014.

⁵ החלטת ממשלה מספר 2025, [תוכנית רב שנתית לפיתוח הדרום](#), 23 בספטמבר 2014.

פעלו באופן עצמאי בתקופה זו יכלו להישאר עצמאיים או לעבור לתוכנית הלאומית ולהנות מתקציבי התוכנית.⁶

צוות בין משרדי במסגרת הפורום "התחלה טובה" של התוכנית הלאומית בהשתתפות גורמים שונים פיתח את המודל הבין משרדי⁷ להפעלת המג"רים. האחריות להובלת יישום המודל הבין משרדי והמשך הפיתוח עברה בשנת 2016 לאגף לחינוך הגיל הרך במשרד החינוך כאשר התוכנית הלאומית מהווה עוגן מרכזי במימון ובעבודת השותפות במרכזים לגיל הרך (להלן מג"ר) ומינוף עשייתו ליצירת שיתופי פעולה נוספים.⁸ משרד החינוך אינו מתקצב את המג"רים אלא עוסק בליווי המקצועי בלבד. כיום שותפים לתוכנית המשרדים הבאים: רווחה, חינוך, בריאות, עלייה וקליטה, ביטחון פנים ובינוי ושיכון.

משנת 2016 ואילך התקבלו החלטות ממשלה נוספות להרחבת הפעילות ביישובים בצפון ובדרום באמצעות בינוי ובאמצעות שיקום חברתי במימון משרד השיכון.⁹ גם בתשובתו העדכנית של משרד הבינוי והשיכון לפנייתנו צוין כי בכוונת המשרד להרחיב את פעילות המג"רים ביישובי הבדואים בצפון, ביישובי הדרוזים ברמת הגולן, ליישובי הבדואים בדרום וליישובים הערבים בכל הארץ. הרחבת הפעילות מותנית באישור המשרד ובתקציבי המדינה בתוכניות החומש השונות לחברה הערבית, הדרוזית והבדואית.¹⁰

1.1 סוגי מרכזים לגיל הרך

יש שני סוגים מרכזיים של מג"רים: מג"רים במודל הבין המשרדי הפועלים בהובלה פדגוגית של משרד החינוך ומג"רים הפועלים במודלים עצמאיים. המג"ר לפי המודל הבין משרדי הוא אחת מהתוכניות בסל התוכניות שהתוכנית הלאומית מתקצבת, ברשויות מקומיות באשכולות חברתיים-כלכליים 1-5. כל יישוב הזכאי לתקציבי התוכנית הלאומית¹¹ יכול לבחור האם להשקיע את תקציבי התוכנית הלאומית בהקמת ובהפעלת מג"ר לפי המודל הבין משרדי. השקעת התקציב יכולה להיות מצומצמת ולכלול תקציבי הדרכה בלבד הניתנת על ידי משרד החינוך או

⁶ מריה רבינוביץ, המענה הציבורי לילדים בגיל הרך בישראל – תמונת מצב, מרכז המחקר והמידע של הכנסת, 20 ביולי 2015.

⁷ ואזן-סיקרון, ליאת ובן רבי ליאת, דוח מחקר-המרכזים לגיל הרך בדגם הבין משרדי (מג"רים) שפותחו במסגרת התוכנית הלאומית לילדים ולנוער בסיכון – 360°, מאיירס-ג'וינט-ברוקדייל, דצמבר 2016.

⁸ שם.

⁹ לדוגמא: החלטת ממשלה 959, תכנית לפיתוח ולהעצמת היישובים הדרוזיים והצ'רקסיים לשנים 2016 – 2019, אוקטובר 2016; החלטת ממשלה 1480, תכנית ממשלתית להעצמה ולחיזוק כלכלי-חברתי של היישובים הבדואים בצפון לשנים 2016 – 2020, יוני 2016; החלטת ממשלה 716, תוכנית להעצמה ולפיתוח כלכלי חברתי ביישובים הדרוזיים והצ'רקסיים בגליל ובכרמל לשנים 2021 עד 2023 ותיקון החלטות ממשלה, נובמבר 2021.

¹⁰ המינהל הפדגוגי, אגף א' לחינוך הגיל הרך, תשובה על פניית מרכז המחקר והמידע של הכנסת, מענה משולב של משרד הממשלה השותפים בתוכנית הלאומית לילדים ולנוער בסיכון – 360°: הרווחה, החינוך, הבריאות, העלייה והקליטה, ביטחון פנים והשיכון, 22 בדצמבר 2021.

¹¹ התוכנית הלאומית-360° מיועדת ליישובים באשכול חברתי-כלכלי 1-5 או לשכונות בדירוג זה בערים חזקות. ליתר פירוט בנושא זה ראו: יסכה מוניקנדס-גבעון, התוכנית הלאומית לילדים ולנוער בסיכון-360°, מרכז המחקר והמידע של הכנסת, 26 במאי 2019.

להיות רחבה יותר ולכלול מימון של המסגרת הניהולית כמו גם פרויקטים נוספים של התוכנית הלאומית שפועלים במסגרת המג"ר.¹² רשויות מקומיות שלא מעוניינות בכך, יכולות לנצל את תקציבי התוכנית הלאומית למטרות אחרות.

מרכזים עצמאיים לגיל הרך, הם מג"רים הפועלים באופן עצמאי וללא קשר להובלה הפדגוגית של משרד החינוך או התוכנית הלאומית. חלקם הוקמו בעבר בסיוע התוכנית הלאומית ומנוהלים בצורה הדומה למג"רים של המודל הבין משרדי. רשויות שלא מעוניינות לפעול לפי תנאי המודל הבין משרדי יכולים להנות מתקציבי התוכנית הלאומית בפרויקטים המתבצעים בתוך המג"ר. מרכז כזה לגיל הרך לא ייחשב מג"ר לפי המודל הבין המשרדי אלא מרכז שבו ניתנים מגוון שירותים לגיל הרך, אשר חלקם או כולם יכולים להיות ממומנים על ידי התוכנית הלאומית וגורמים נוספים.¹³

מרכזים עצמאיים לגיל הרך נוספים קיימים גם ברשויות באשכולות 6-10 שאינם מתוקצבים על ידי התוכנית הלאומית. משרד החינוך רואה עצמו מוביל את כלל המרכזים לגיל הרך, זאת לדבריו מתוך תפיסת עולם אוניברסלית הרואה את החינוך מלידה כמשאב מרכזי במוביליות החברתית, במיוחד לאור המעבר של מעונות היום לאחריות המשרד.¹⁴ לדברי המשרד, רשויות המעוניינות לממן בעצמן עלות הדרכה ולעמוד בתנאי המודל הבין משרדי, כמפורט בהמשך,¹⁵ מוזמנות לעבור לפעול בהובלה פדגוגית של משרד החינוך. למרות נסיונות שנעשו לאחרונה מטעם מספר רשויות, בפועל מעבר כזה לא צלח.¹⁶

נציין כי לצד מנהלי מרכזים עצמאיים לגיל הרך שאינם מעוניינים בהובלה המקצועית של משרד החינוך, יש מנהלי מרכזים עצמאיים שבתשובה לפנייתנו השיבו כי הם מעוניינים לקבל את ההובלה המקצועית של משרד החינוך על מנת להתמקצע ולהיות חלק מרשת של מרכזים לגיל הרך לצורך למידה הדדית, שותפות ונגישות גבוהה יותר למשאבים.¹⁷ מג"רים אלה אינם חלק מהמודל הבין משרדי מסיבות שונות כגון חוסר הסכמה של גורמים ברשות המקומית לנתב את

¹² מרכז גיל רך (מג"ר) מודל בין משרדי, מאגר התוכניות, משרד העבודה, הרווחה והביטחון החברתי, 20 בספטמבר 2022.

¹³ אחיה קמארה, מנהל התוכנית הלאומית לילדים ונוער בסיכון במשרד הרווחה והשירותים החברתיים (תוכנית 360°), שיחת טלפון, 18 נובמבר 2021.

¹⁴ המינהל הפדגוגי, אגף א' לחינוך הגיל הרך, תשובה על פניית מרכז המחקר והמידע של הכנסת, מענה משולב של משרדי הממשלה השותפים בתוכנית הלאומית לילדים ולנוער בסיכון -360°: הרווחה, החינוך, הבריאות, העלייה והקליטה, ביטחון פנים והשיכון, 22 בדצמבר 2021.

¹⁵ ארנה פז, מנהלת האגף לחינוך הגיל הרך, מרכז גיל רך במודל הבין משרדי-מג"ר, משרד החינוך, המינהל הפדגוגי, אגף א' לחינוך הגיל הרך, תשפ"ב. המינהל הפדגוגי, אגף א' לחינוך הגיל הרך, תשובה על פניית מרכז המחקר והמידע של הכנסת, מענה משולב של משרדי הממשלה השותפים בתוכנית הלאומית לילדים ולנוער בסיכון -360°, 22 בדצמבר 2021.

¹⁶ דבורה מינץ, מדריכה מרכזת ארצית, המינהל הפדגוגי - אגף א' (חינוך לגיל הרך), משרד החינוך, שיחת טלפון, 27 באוקטובר 2022.

¹⁷ שיחת טלפון עם מנהלי מג"ר רמת גן, נתניה ובתי-ים, 24 באוקטובר 2022.

תקציבי התוכנית הלאומית למג"ר או אי עמידה בתנאי התוכנית.¹⁸ יש לבחון מהן הדרכים לעודד ולהקל על מרכזים עצמאיים לגיל הרך להיות חלק מההובלה המקצועית של משרד החינוך במידה והם מעוניינים בכך.

המעבר למג"ר במודל הבין משרדי אינו רק על מנת לקבל הדרכה ולהבנות קשרי עבודה בין משרדיים ברשות המקומית תוך הסתכלות מערכתית, אלא גם לצורך קבלת משאבים. לדוגמה בשנה החולפת התוכנית "הכוח לצמוח"¹⁹ לצמצום פערים ותגבור שפתי לילדי גן שעלו לכיתה א' בשנה"ל תשפ"ג תוקצבה רק במג"רים של המודל הבין משרדי ובמסגרת מעבר מעונות היום למשרד החינוך יינתן מימון להדרכה למנהלות מעונות יום רק במג"רים של המודל הבין משרדי.²⁰ כך גם תקציבים נוספים בתוכנית המיועדת לטיפול וקידום ילדים עד גיל שש העתידיים להינתן רק במג"רים שבמודל זה.²¹

73 מג"רים פועלים כיום בהובלה פדגוגית של משרד החינוך.²² מרכזים עצמאיים לגיל הרך אינם מאוגדים ולכן אין מידע מסודר אודותיהם בין אם הוקמו בסיוע התוכנית הלאומית אך אינם בתנאי המודל הבין משרדי ובין אם הוקמו באופן ישיר על ידי הרשויות המקומיות.²³ עם זאת, לפי הערכת משרד החינוך, יש לפחות 30 מרכזים לגיל הרך שפועלים באופן עצמאי.²⁴

מסמך זה יתמקד במג"רים המתוקצבים על ידי התוכנית הלאומית והפועלים תחת משרד החינוך. את פעילות המרכזים העצמאיים לגיל הרך נציג להלן, בפרק בו יוצגו ממצאי סקר מג"רים שערכנו בנושא.

כמו כן המסמך לא יעסוק בכלל השירותים הניתנים לילדים בגיל הרך והוריהם, ולא במודלים הדומים לחלק מהפעילות של המרכזים דוגמת הרחבת פעילות טיפות החלב למענה טיפולי לתינוקות והעשרה להורים, או חוגים טיפוליים לילדים ולהורים בגיל הרך המתקיימים במינהלים קהילתיים לצד פעילות בגנים ובמעונות היום.

¹⁸ דבורה מינץ, מדריכה מרכזת ארצית, המינהל הפדגוגי - אגף א' (חינוך לגיל הרך), משרד החינוך, שיחת טלפון, 27 באוקטובר 2022.

¹⁹ משרד החינוך, [הרחבת התוכנית לצמצום פערים 2022](#), 23 באוקטובר 2022.

²⁰ אורנה פז, מנהלת האגף לחינוך הגיל הרך, משרד החינוך, כנס מערך המג"רים, תל אביב, 16 בנובמבר 2022. ניתן לקבל את ההדרכה גם בהעסקה ישירה על ידי המעון, מיקור חוץ או במסגרת תוכנית מעגן.

²¹ תוכנית נוספת שעתידה לפעול בשנה הקרובה נקראת "ערבות הורית בגיל הרך" המיועדת לפעוטות בגיל לידה עד שלוש שהגיעו לישראל בעקבות המלחמה באוקראינה (עולים ותיירים). התוכנית מיועדת להורים ולפעוטות שיגיעו למפגשי תמיכה התפתחותית וחיזוק החוסן ההורי במצב המשברי אליו נקלעו: דבורה מינץ, מדריכה מרכזת ארצית, המינהל הפדגוגי - אגף א' (חינוך לגיל הרך), משרד החינוך, דוא"ל 27 בנובמבר 2022.

²² דבורה מינץ, מדריכה ארצית המינהל הפדגוגי - אגף א' (חינוך לגיל הרך), משרד החינוך, מצגת - כנס מערך המג"רים, תל אביב, 16 בנובמבר 2022.

²³ מתוך 20 מג"רים שהשתתפו בסקר שערכנו, 6 מרכזים היו עצמאיים. עם זאת שלושה מהמרכזים אותרו באופן ישיר על ידינו ולכן קשה להסיק מכך על שכיחות המג"רים העצמאיים.

²⁴ דבורה מינץ, מדריכה מרכזת ארצית, המינהל הפדגוגי - אגף א' (חינוך לגיל הרך), משרד החינוך, שיחת טלפון, 27 באוקטובר 2022.

קידום נושא הגיל הרך ברשויות המקומיות

נוסף לפעילות המג"רים, מתקיימים כיום מהלכים שונים ברשויות המקומיות לקידום נושא הגיל הרך, כגון:²⁵

מינוי ממונה לגיל הרך ברשויות המקומיות – במסגרת הרפורמה של מעבר המעונות והטיפול בגיל הרך למשרד החינוך מונו 212 ממונים רשתיים לגיל הרך.²⁶ במסגרת זו הוקמו יחידות לידה עד שלוש ושלוש עד שש – יחידות אלו יכולות לפעול תחת מחלקות גני הילדים שבאגפי החינוך או תחת מחלקות לגיל הרך המרכזות את כלל הטיפול בילדים בגילים אלו.²⁷

קהילות ידע – מיזם בשותפות משרד החינוך, קרן רש"י וג'וינט אשלים הפועל ב- 35 רשויות מקומיות כדי לקדם הטמעה של התפיסה היישובית הרב מערכתית שפותחה במיזם הינקות.²⁸ במיזם משתתפות מנהלות רשותיות לגיל הרך השואפות לבסס את האופי הרב מערכתי של המענים לגילאים אלו ברשויות באמצעות התמקצעות ורכישת כלים לשיפור רצף השירותים מגיל לידה עד שש.²⁹

2. המודל הבין משרדי

כאמור, המרכזים לגיל הרך בהובלה פדגוגית של משרד החינוך פועלים לפי המודל הבין המשרדי. לפי מודל זה, המג"ר הוא מרכז שירותים לגיל הרך תחת קורת גג אחת הכולל מענים ותוכניות לילדים בגיל הרך, מגיל לידה עד שש, להוריהם ולצוותי החינוך והטיפול בתחומי האיתור, הטיפול ההתפתחותי והרגשי וקיום העשרה מונעת³⁰ כגון משחקיה ומרכזי העשרה לגנים. עבודה עם הורים וצוותי חינוך וטיפול משולבת בכל תחומי העיסוק של המג"ר.

שלושת התחומים
המרכזיים אותם
מקדם המג"ר הם:
איתור, טיפול
והעשרה מונעת,
תוך שיתוף
והדרכת הורים
והכשרת אנשי
מקצוע

²⁵ מרחבים חדשים לקידום שותפויות בגיל הרך בהובלת משרד החינוך הם פורום שותפות כמדיניות, פורום מועצות אזוריות ופורום הנהגת הורים ארצית וועדי הורים מהמחוזות בשותפות עם אגף השירות הפסיכולוגי ייעוצי של משרד החינוך: איריס עץ-הדר, ממונה ארצית שותפויות וקשר עם רשויות מקומיות, משרד החינוך, מצגת בכנס מנהיגות בגיל הרך במציאות משתנה, זום, 15 בנובמבר 2022.

²⁶ אורנה פז, מנהלת האגף לחינוך הגיל הרך, משרד החינוך, כנס מערך המג"רים, תל אביב, 16 בנובמבר 2022.

²⁷ משרד החינוך, [הרפורמה של מעבר הגיל הרך למשרד החינוך](#), כניסה ב- 9 בנובמבר 2022.

²⁸ שבע רשויות הקימו מחלקות גיל רך במסגרת מיזם הינקות - מיזם משותף לקרן רש"י, התוכנית הלאומית וג'וינט-אשלים שמטרתו הגברת המודעות לחשיבות ההשקעה בגיל הינקות, קביעת מדיניות והקמת מחלקות לגיל הרך ברשות המקומית על מנת לתכלל את מגוון השירותים לגיל הרך ולהרחיב את המענים לאוכלוסייה זו על ידי רצף שירותים יישובי רב-מערכתי בהובלת הרשות המקומית. המיזם נסגר בשנת 2021: [מיזם הינקות](#), קרן רש"י, 1 באוקטובר 2022.

²⁹ איריס עץ-הדר, ממונה ארצית שותפויות וקשר עם רשויות מקומיות, משרד החינוך, מצגת בכנס מנהיגות בגיל הרך במציאות משתנה, זום, 15 בנובמבר 2022.

³⁰ העשרה מונעת מתמקדת בפעילויות העשרה בתחומים מגוונים (שפה, הבעה, ספורט, תרבות וכדומה) שתעשיר את הילד, תסייע בהתפתחותו התקינה ותמנע את הצורך בהתערבות בשלב מאוחר יותר כמו גם תאפשר לילד ולהורה בילוי משותף בשעות הפנאי בסביבה איכותית ומעשירה שתחזק את הקשר ביניהם ותהפוך את המרכז לאבן שואבת לכלל האוכלוסייה ומניעת סטיגמה: ואזן-סיקרין, ליאת וכן רבי ליאת, [דוח מחקר-המרכזים לגיל הרך בדגם הבין משרדי \(מג"רים\) שפותחו במסגרת התוכנית הלאומית לילדים ולנוער בסיכון-360°](#), מאירס-ג'וינט ברוקדייל, דצמבר 2016.

מיועד להיות מוקד להטמעת ידע, הכשרות, דרכי עבודה וכלים לאנשי מקצוע בגיל הרך ברשות לצד פיתוח מערך השירותים הרשומים ותשתית בין מקצועית ובין משרדית לגיל הרך.³¹

הנחת המוצא לפעילות המג"ר היא כי יש יתרון רב באספקת השירותים תחת קורת גג אחת על מנת להגדיל את נגישות השירותים ולהבטיח את קבלתם. כך למשל הקמת המג"רים ביישובים מסוימים אפשרה פתיחת יחידות טיפוליות להתפתחות הילד של משרד הבריאות לראשונה ביישובים אלה, כאשר קודם לכן תושבי היישובים נדרשו לצאת מהיישוב על מנת לקבל שירותים אלו.³²

מרכז לגיל הרך יכול לכלול מגוון שירותים ובהם מעון יום, גן, טיפת חלב, טיפולים פרא-רפואיים, פעילויות להורים וילדים בקהילה, פעילויות העשרה, איתור ילדים עם קשיי התפתחות במעונות ובגנים, קורסי הכנה לכיתה א' ועוד. השירות זמין לכל האוכלוסייה, בדגש על ילדים המוגדרים כנמצאים במצבי סיכון.³³

המג"ר פועל כשירות ברשות המקומית, לרוב במסגרת אגף החינוך הרשומים ומקיים קשרי גומלין עם השירותים האחרים ביישוב. יש יישובים בהם כלל השירותים לגיל הרך יתוכלו במסגרת המג"ר, בעוד ביישובים אחרים המג"ר יהיה שירות אחד מכלל השירותים שהרשות המקומית מספקת לילדים בגיל הרך.³⁴

המג"רים הוקמו מתוך תפיסה שקיים חלון הזדמנויות קריטי בהתפתחות המוח בשנים הראשונות לחיים וכי השקעה בגיל הרך תבוא לידי ביטוי בעתיד בחסכון של עלויות חינוך מיוחד והתערבות פסיכו-חינוכית-חברתית, בחסכון בעלויות פשיעה אצל נוער ומתבגרים ולאחר מכן גם אצל מבוגרים, בשיפור הכלכלה ובמניעת עוני ואבטלה.³⁵

המבנה הארגוני הייחודי של המג"ר כשירות אינטגרטיבי, כולל הובלת שותפויות ומערכות יחסים, ליצירת מרחב אחוד. עוגני התמיכה למנהלי המג"ר הם: מפקחת מג"ר המלווה את העשייה בשותפות בין משרדית ורשותית ושותפה למהלך הבטחת האיכות על מנת לכוון את התנהלות המג"ר כ"בית לגיל הרך"; מדריכה בעלת מומחיות בניהול מרכז לגיל הרך, המקדמת וממקדת

**ייחודיות המג"ר
במתן שירותים
השייכים למשרדי
ממשלה שונים
תחת קורת גג
משותפת ותוך
שיתוף פעולה
ואגום משאבים
ביניהם**

³¹ ארנה פז, מנהלת האגף לחינוך הגיל הרך, מרכז גיל הרך במודל הבין משרדי-מג"ר, משרד החינוך, המינהל הפדגוגי, אגף א' לחינוך הגיל הרך, תשפ"ב. המינהל הפדגוגי, אגף א' לחינוך הגיל הרך, תשובה על פניית מרכז המחקר והמידע של הכנסת, מענה משולב של משרדי הממשלה השותפים בתוכנית הלאומית לילדים ולנוער בסיכון – 360°, 22 בדצמבר 2021.

³² שם.

³³ המינהל הפדגוגי, אגף א' לחינוך הגיל הרך, תשובה על פניית מרכז המחקר והמידע של הכנסת, מענה משולב של משרדי הממשלה השותפים בתוכנית הלאומית לילדים ולנוער בסיכון – 360°, 22 בדצמבר 2021.

³⁴ שם.

³⁵ המינהל הפדגוגי, אגף א' לחינוך הגיל הרך, תשובה על פניית מרכז המחקר והמידע של הכנסת, מענה משולב של משרדי הממשלה השותפים בתוכנית הלאומית לילדים ולנוער בסיכון – 360°, 22 בדצמבר 2021. עומר שניר ואחינועם זיגל, הכדאיות הכלכלית של השקעה בגיל הרך בישראל, גוינט אשלים ו-SOCIAL FINANCE ISRAEL, נובמבר 2021.

כלי להבטחת
איכות בהובלת
מכון ברוקדייל
מסייע בניהול
המג"ר ובהפקת
תובנות לטיוב
המענים ברמה
היישובית
והארצית

את התפיסה המערכתית בהתאמה לצרכי כל מג"ר ופועלת עם שותפותיה ליצירת מערך ארצי לשיפור איכות העבודה במג"רים; פיתוח מקצועי שנתי המרחיב את הידע ההתפתחותי והניהולי של מנהלי המג"רים, ימי עיון בהם נעשה החיבור לשותפים בשדה וימי העשרה ייחודיים למנהלי המג"ר ונציגות מצוות המג"ר; הכשרה לצוותי המג"ר המהווה משאב מרכזי ליצירת שיתופי פעולה. באמצעותה המג"ר יוצר מוקד להטמעת ידע, הכשרות, דרכי עבודה וכלים לאנשי מקצוע בגיל הרך ביישוב.³⁶

במסגרת מעקב אחר הצלחת התוכנית פותח כלי להבטחת איכות במרכזים לגיל הרך במימון התוכנית הלאומית ובהובלת מכון מאירס-ג'וינט-ברוקדייל (להלן מכון ברוקדייל). הכלי מסייע לאסוף נתונים על פעילות המג"ר בנושאים שונים: קהלי היעד של המג"ר, שירותים שניתנים, מספר מקבלי שירות, הליך הפניה והקבלה, נגישות והתאמה תרבותית, יישוג, הגופים המפעילים, שותפים ועוד.³⁷ אופן השימוש בכלי וכלים נוספים להבטחת איכות יפורטו בהמשך.

2.1 נתונים

בשנת 2020/21 משרד החינוך ליווה 66 מנהלי ומנהלות מג"רים באמצעות האגף לחינוך הגיל הרך, בשנת 2021/22 משרד החינוך ליווה 69 מנהלים ובשנת 2022/23 משרד החינוך מלווה 73 מנהלים.³⁸ בשנת 2021/22 23 מג"רים במחוזות חיפה והצפון פעלו במימון משרד הבינוי והשיכון, מתוכם 20 מג"רים בהובלה פדגוגית של משרד החינוך ושלושה מרכזים עצמאיים לגיל הרך.³⁹ בספטמבר 2022 מג"ר סג'ור הצטרף למערך המג"רים בהובלת משרד החינוך והמרכזים לגיל הרך שהיו בעין אל אסד וריחניה נותנים שירותים במסגרת מג"ר מרום הגליל.⁴⁰

- בשנת 2022/23 פעלו מג"רים ב-67 רשויות מקומיות. בעיר ירושלים פעלו 7 מג"רים ובכל אחת מהרשויות האחרות פעל מג"ר אחד.⁴¹
- בשנת 2021/22 פעלו מג"רים ב-41% מהרשויות המקומיות באשכול חברתי-כלכלי 5-1 וב-83% מהרשויות באשכול חברתי 3-1.⁴²

³⁶ שם.

³⁷ משרד החינוך, המנהל הפדגוגי, אגף א' לחינוך הגיל הרך, כלי להבטחת איכות במרכזים לגיל הרך, בשיתוף תוכנית 360 התוכנית הלאומית לילדים ולנוער בסיכון ומכון מאירס-ג'וינט-ברוקדייל, מרץ 2022.

³⁸ משרד החינוך, המינהל הפדגוגי, אגף א' לחינוך הגיל הרך, ניהול מג"רים-שנה"ל תשפ"ב, 24 במאי 2022.

³⁹ המינהל הפדגוגי, אגף א' לחינוך הגיל הרך, תשובה על פניית מרכז המחקר והמידע של הכנסת, מענה משולב של משרדי הממשלה השותפים בתוכנית הלאומית לילדים ולנוער בסיכון-360 - הרוחה, החינוך, הבריאות, העלייה והקליטה, ביטחון פנים והשיכון, 22 בדצמבר 2021.

⁴⁰ דבורה מינץ, מדריכה מרכזת ארצית, המינהל הפדגוגי - אגף א' (חינוך לגיל הרך), משרד החינוך, פגישת זום, 8 בדצמבר 2022.

⁴¹ המינהל הפדגוגי, אגף א' לחינוך הגיל הרך, תשובה על פניית מרכז המחקר והמידע של הכנסת, מענה משולב של משרדי הממשלה השותפים בתוכנית הלאומית לילדים ולנוער בסיכון - 360, 22 בדצמבר 2021.

⁴² מתוך 140 רשויות באשכולות 5-1 יש 58 רשויות שבהן יש מג"רים ומתוך 41 רשויות באשכולות 3-1 יש 34 רשויות בהן יש מג"רים: המינהל הפדגוגי, אגף א' לחינוך הגיל הרך, תשובה על פניית מרכז המחקר והמידע של הכנסת, מענה משולב של משרדי הממשלה השותפים

כאמור, ועדת אלאוף הדגישה את המחסור במרכזים לגיל הרך ברשויות באשכולות 1-3 והמליצה בשנת 2014 על הקמת מרכזים במיוחד ברשויות אלו.⁴³ מהנתונים עולה כי אכן יש גידול ניכר וכי **כיום פועלים מג"רים ברוב הרשויות בדירוג חברתי-כלכלי 1-3**. נציג להלן נתונים על הפריסה הגיאוגרפית של המג"רים במודל הבין משרדי (לוח 1) ועל התפלגות המג"רים לפי אשכול חברתי-כלכלי (תרשים 1).

לוח 1: מרכזים לגיל הרך במודל הבין משרדי בשנים 2021 עד 2023 לפי מחוז

	מחוז	2021/22 ⁴⁴	2022/23 ⁴⁵
שיעור גבוה של מג"רים בצפון ובדרום משקף ביצוע החלטות ממשלה לקידום ופיתוח אזורים אלו	דרום	16	17
	תל אביב ומרכז	6	7
	מחוז ירושלים	10	10
	מחוז חיפה	5	6
	צפון	32	33
	סך הכול	69	73

מהנתונים ניתן לראות כי כמעט מחצית (46%) מהמג"רים נמצאים במחוז הצפון וכרבע (23%) מהמג"רים במחוז הדרום. ריכוז זה משקף את פיזור היישובים באשכולות חברתיים-כלכליים נמוכים הזכאים לתקציבי התוכנית הלאומית, כמו גם את יישום החלטות הממשלה בנוגע לקידום ופיתוח יישובי הדרום והצפון.

בתוכנית הלאומית לילדים ולנוער בסיכון - 360, 22 בדצמבר 2021; לשכה מרכזית לסטטיסטיקה, [רשויות מקומיות, לפי סדר עולה של המדד החברתי-כלכלי 2019: ערך מדד, דירוג ואשכול ושינויים לעומת 2017](#), 23 בנובמבר 2022.

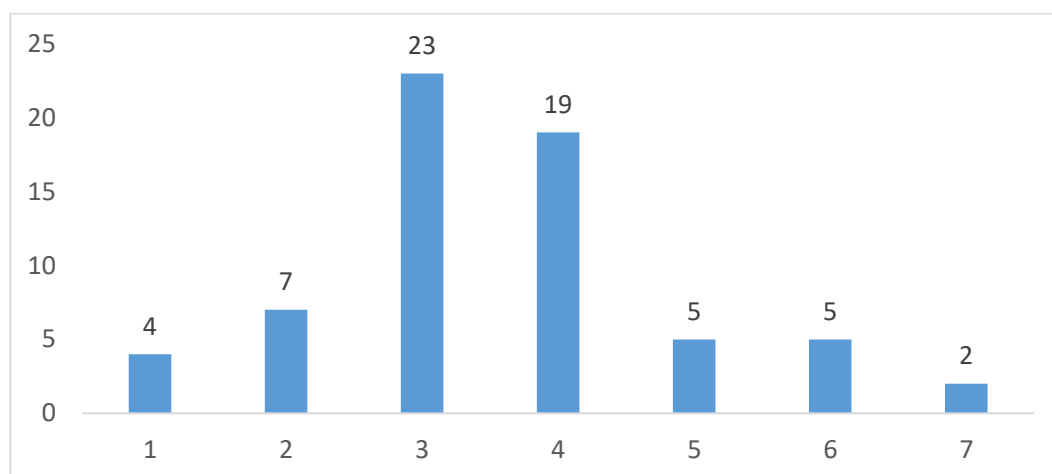
⁴³ הועדה ציינה כי יש להקים 29 מרכזים נוספים על 10 המרכזים הקיימים ברשויות בדירוג כלכלי 1-3. כיום יש 34 מג"רים ברשויות אלו. לא ערכנו השוואה מספרית בין הצפי למספר המג"רים כיום (39) לבין הקיים בשנת 2014 (10) כיון שלא ידוע כמה מרכזים עצמאיים לגיל הרך יש ברשויות אלו וכמה מג"רים פעלו בעבר אך נסגרו או אוחדו.

⁴⁴ מצגת - מג"ר-מרכז לגיל הרך במודל הבין משרדי, משרד החינוך המנהל הפדגוגי, אגף א' לחינוך לגיל הרך והתוכנית הלאומית לילדים ולנוער בסיכון-360, התקבל מדבורה מינץ מדריכה מרכזת ארצית המינהל הפדגוגי - אגף א' (חינוך לגיל הרך), משרד החינוך, 25 באוקטובר 2022.

⁴⁵ דבורה מינץ, מדריכה ארצית המינהל הפדגוגי- אגף א' (חינוך לגיל הרך), משרד החינוך, מצגת- כנס מערך המג"רים, תל אביב, 16 בנובמבר 2022.

תרשים 1: התפלגות מג"רים במודל הבין משרדי לפי אשכול חברתי-כלכלי בשנה"ל 2021/22⁴⁶

חל גידול מתמיד
במספר המג"רים
העוברים להובלה
הפדגוגית של
משרד החינוך



כאמור, התוכנית הלאומית מיועדת ליישובים באשכולות חברתיים-כלכליים 1-5. מהנתונים לעיל ניתן לראות כי שבעה מג"רים נמצאים ביישובים באשכול חברתי-כלכלי גבוה יותר. זאת מכיון שהתוכנית הלאומית פועלת גם בשכונות במעמד חברתי-כלכלי נמוך ברשויות שהן עצמן באשכול חברתי-כלכלי גבוה.⁴⁷

עוד עולה מהנתונים כי רוב (61%) המג"רים פועלים ברשויות באשכולות 3-4. ייתכן והרשות המקומית נדרשת להשקיע תקציבים הנוספים על תקציבי התוכנית הלאומית בהפעלת המג"ר אשר אינם זמינים או קשים יותר לתיקצוב ברשויות באשכולות נמוכים יותר. מנגד ייתכן ויש מעט מג"רים באשכול חמש כיוון שרשויות באשכול חמש יכולות להקים מג"ר באופן עצמאי וייתכן כי הן מעדיפות להשקיע את תקצוב התוכנית הלאומית במטרות אחרות.

נציין כי מג"רים הפועלים במימון משרד השיכון⁴⁸ מפוזרים באשכולות חברתיים-כלכליים 2-6: שני מג"רים באשכול חברתי-כלכלי 2, תשעה מג"רים באשכול חברתי-כלכלי 3, 10 מג"רים באשכול חברתי-כלכלי 4 ו-2 מג"רים באשכול חברתי-כלכלי 6. אין מג"רים במימון משרד זה באשכול חברתי-כלכלי 5.

בלוח 3 להלן נציג נתונים על מספר המג"רים הפועלים בהובלה פדגוגית של משרד החינוך החל משנת תשע"ז (2016-2017), עת עברו המג"רים להובלת משרד החינוך. חלק ממג"רים אלו היו קיימים כמרכזים לגיל הרך שעברו להפעלה של המודל הבין משרדי וחלקם חדשים.⁴⁹

⁴⁶ נתון זה מסתמך על נתונים מעודכנים לשנת 2021/22 בהם היו 72 מ"גרים מתוכם 7 מ"גרים בירושלים, ב-65 רשויות. שם.

⁴⁷ יסכה מוניקנד-גבעון, [התוכנית הלאומית לילדים ולנוער בסיכון-360](#), מרכז המחקר והמידע של הכנסת, 26 במאי 2019.

⁴⁸ המינהל הפדגוגי, אגף א' לחינוך הגיל הרך, תשובה על פניית מרכז המחקר והמידע של הכנסת, מענה משולב של משרדי הממשלה השותפים בתוכנית הלאומית לילדים ולנוער בסיכון-360, 22 בדצמבר 2021.

⁴⁹ שם.

לוח 3: מספר מג"רים במודל הבין משרדי שנוספו בשנים תשע"ז- תשפ"ב

שנת הצטרפות	מג"רים שנוספו	סך הכול מג"רים
תשע"ז	22	22
תשע"ח	12	34
תשע"ט	19	53
תש"ף ⁵⁰	5	58
תשפ"א	8	66
תשפ"ב	3	69
תשפ"ג	4	73

מהנתונים עולה כי חלה עלייה מתמדת במספר המג"רים. בשלוש השנים הראשונות להובלת התוכנית על ידי משרד החינוך חלה עלייה ניכרת במספר המג"רים החדשים שצורפו או הוקמו ואילו בשלוש השנים האחרונות חלה עלייה מתונה יותר במספרם.

עוד נציין כי בשנה"ל 2022-2023 צפויים להצטרף להובלה הפדגוגית של משרד החינוך מג"רים קיימים וחדשים מהיישובים חיפה, מ.א. שפיר ופייע.⁵¹

משתתפים בפעילות המג"ר

בתרשים 2 להלן יוצגו נתונים על מספר הילדים שהשתתפו בפעילויות בשנה"ל 2021-2022 לפי חלוקה לקבוצות גיל ולפי סוג הפעילות: פעילות חד פעמית המוגדרת כ-עד 3 מפגשים בשנה ופעילות קבועה המוגדרת כפעילות מעל 4 פעמים בשנה.⁵² נתונים אלו מבוססים על מערכת הבטחת האיכות של המג"ר⁵³ ועל הערכות של מנהלי ומנהלות המג"רים ואינם תמיד בגדר מספרים מדויקים. כמו כן ייתכן שיש כפילות בספירת הילדים - חלק מהילדים השתתפו בכמה פעילויות במהלך השנה והשתתפו הן בפעילות חד פעמית והן בפעילות קבועה.⁵⁴ כלומר הנתונים מתייחסים למספר המצטבר של ילדים שהשתתפו בכל פעילות ולא למספר הילדים שקיבלו

⁵⁰ בשנה זו הוקמו 3 מג"רים חדשים במימון משרד הבינוי והשיכון. 2 מג"רים בשיבלי אום אלג'נם ומג"ר בכעבייה טבאש חג'אג'רה.

⁵¹ דבורה מינץ, מדריכה מרכזת ארצית, המינהל הפדגוגי - אגף א' (חינוך לגיל הרך), משרד החינוך, דוא"ל, 27 באוקטובר 2022.

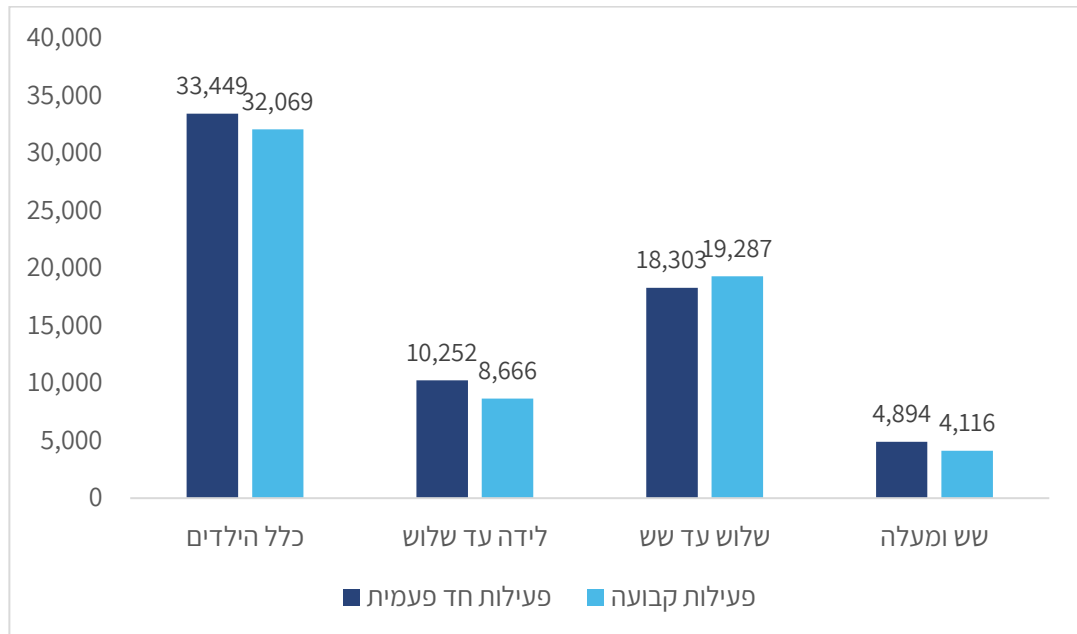
⁵² מצגת - מג"ר-מרכז לגיל הרך במודל הבין משרדי, משרד החינוך המנהל הפדגוגי, אגף א' לחינוך לגיל הרך והתוכנית הלאומית לילדים ולנוער בסיכון-360, התקבל מדבורה מינץ מדריכה מרכזת ארצית המינהל הפדגוגי - אגף א' (חינוך לגיל הרך), משרד החינוך, 25 באוקטובר 2022.

⁵³ משרד החינוך, המנהל הפדגוגי, אגף א' לחינוך הגיל הרך, כלי להבטחת איכות במרכזים לגיל הרך, בשיתוף תוכנית 360 התוכנית הלאומית לילדים ולנוער בסיכון ומכון מאירס-ג'וינט-ברוקדייל, מרץ 2022.

⁵⁴ שם.

שירות כלשהו במג"ר. כרגע אין נתונים על מספר הילדים המקבלים שירות במג"ר אלא בחלוקה לפי סוג הפעילות.⁵⁵ נציין כי איסוף נתונים על מקבלי השירות לפי מזהה חד-ערכי (כגון מספר תעודת הזהות של הילדים או מספר סידורי אחר המאפשר שמירה על צנעת הפרט) יוכל לסייע בניהול מבוסס נתונים וטיוב החלטות ניהוליות כתוצאה מכך.

תרשים 2: מספר הילדים שהשתתפו בפעילויות בשנה"ל 2021/22 לפי חלוקה לקבוצות גיל ולפי סוג הפעילות



רוב הילדים שהשתתפו בפעילויות במג"ר היו בני שלוש עד שש

מהנתונים בתרשים נראה כי בשנה האחרונה היו יותר ילדים בקבוצת הגיל שלוש עד שש שהשתתפו בפעילויות ובעיקר בפעילויות קבועות בהשוואה לילדים בגיל לידה עד שלוש או שש ומעלה (55% בפעילות חד פעמית ו-60% בפעילות קבועה⁵⁶), בעוד היקף הפעילות לילדים בגילאי לידה עד שלוש הוא 31% בפעילות חד פעמית ו-27% בפעילות קבועה.

מכאן עולה כי **האוכלוסיה העיקרית שהשתתפה בפעילויות במג"ר היא ילדים בגילאי שלוש עד שש**, בעוד ילדים בגילאי לידה עד שלוש משתתפים פחות. עם זאת, נודעת חשיבות רבה גם לטיפול ומתן שירותים לילדים בגילאי לידה עד שלוש. **יש לבחון מדוע ילדים בגילאי לידה עד שלוש משתתפים פחות ואת הדרכים להרחבת המענים לקבוצה זו.**

נציין כי מלכתחילה המג"ר מיועד לילדים בגילאי לידה עד שש ולכן אין זה מפתיע כי רק-13% 15% מהילדים המשתתפים בפעילויות במג"ר בגילאי שש ומעלה. כמו כן רק כמחצית

⁵⁵ המינהל הפדגוגי, אגף א' לחינוך הגיל הרך, תשובה על פניית מרכז המחקר והמידע של הכנסת, מענה משולב של משרדי הממשלה השותפים בתוכנית הלאומית לילדים ולנוער בסיכון-360, 22 בדצמבר 2021. דבורה מינץ, מדריכה מרכזת ארצית, המינהל הפדגוגי - אגף א' (חינוך לגיל הרך), משרד החינוך, שיחת טלפון, 27 באוקטובר 2022.

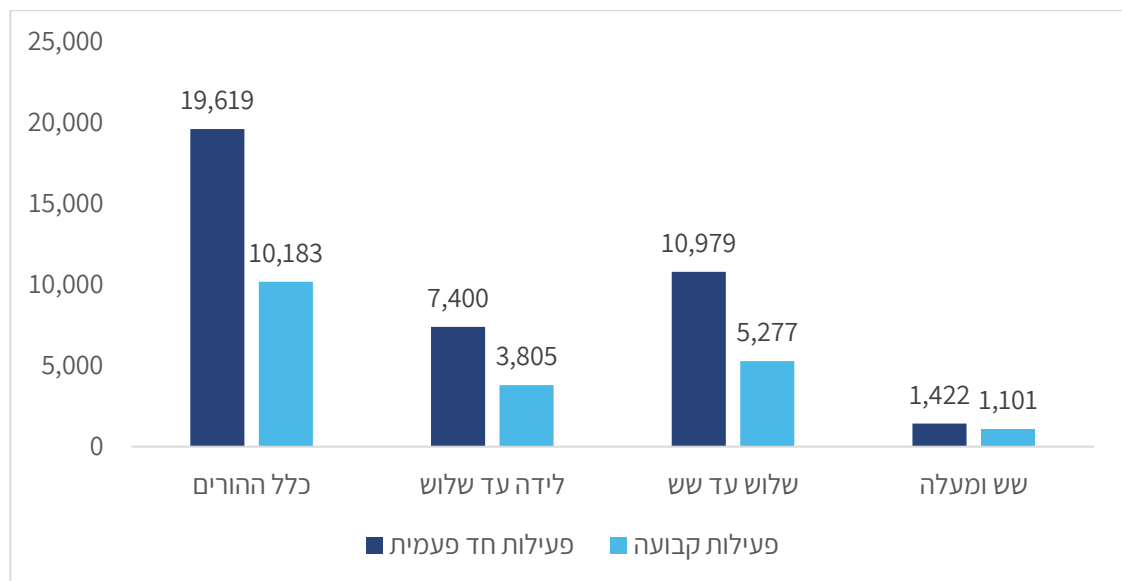
⁵⁶ שיעור מקבלי השירות חושב מתוך כלל מקבלי השירות בתוך כל סוג פעילות בנפרד.

מהמג"רים ציינו כי יש פעילות עבור ילדים בגילאי שש ומעלה (34 מג"רים ציינו פעילות קבועה ו-33 ציינו פעילות חד פעמית).

בתרשים 3 להלן יוצגו נתונים על מספר ההורים שהשתתפו בפעילויות בשנה"ל 2021-2022 לפי חלוקה לקבוצות גיל של ילדיהם ולפי סוג הפעילות - פעילות חד פעמית המוגדרת כ-עד 3 מפגשים בשנה ופעילות קבועה המוגדרת כפעילות מעל 4 פעמים בשנה.⁵⁷ כאמור, נתונים אלו מבוססים על הערכות של מנהלי ומנהלות המג"רים ואינם תמיד בגדר מספרים מדויקים. כמו כן ייתכן שיש כפילות בספירת ההורים - חלק מההורים השתתפו בכמה פעילויות במהלך השנה והשתתפו גם בפעילות חד פעמית וגם פעילות קבועה.⁵⁸ כלומר הנתונים מתייחסים למספר המצטבר של הורים שהשתתפו בכל פעילות ולא למספר ההורים שקיבלו שירות כלשהו במג"ר. כרגע אין נתונים על מספר ההורים המקבלים שירות במג"ר אלא בחלוקה לפי סוג הפעילות.⁵⁹

תרשים 3: מספר ההורים שהשתתפו בפעילויות בשנה"ל 2021/22 לפי חלוקה לקבוצות גיל ולפי סוג הפעילות

רוב ההורים שהשתתפו בפעילויות במג"ר היו הורים לילדים בגילאי שלוש עד שש



מהנתונים המוצגים בתרשים ניתן ללמוד כי הורים לילדים בגילאי שלוש עד שש השתתפו בפעילויות חד פעמיות יותר מאשר בפעילויות קבועות. דפוס זה קיים גם אצל הורים לילדים בגילאי לידה עד שלוש.

⁵⁷ מצגת - מג"ר-מרכז לגיל הרך במודל הבין משרדי, משרד החינוך המנהל הפדגוגי, אגף א' לחינוך לגיל הרך והתוכנית הלאומית לילדים ולנוער בסיכון-360, התקבל מדבורה מינץ מדריכה מרכזת ארצית המינהל הפדגוגי - אגף א' (חינוך לגיל הרך), משרד החינוך, 25 באוקטובר 2022.

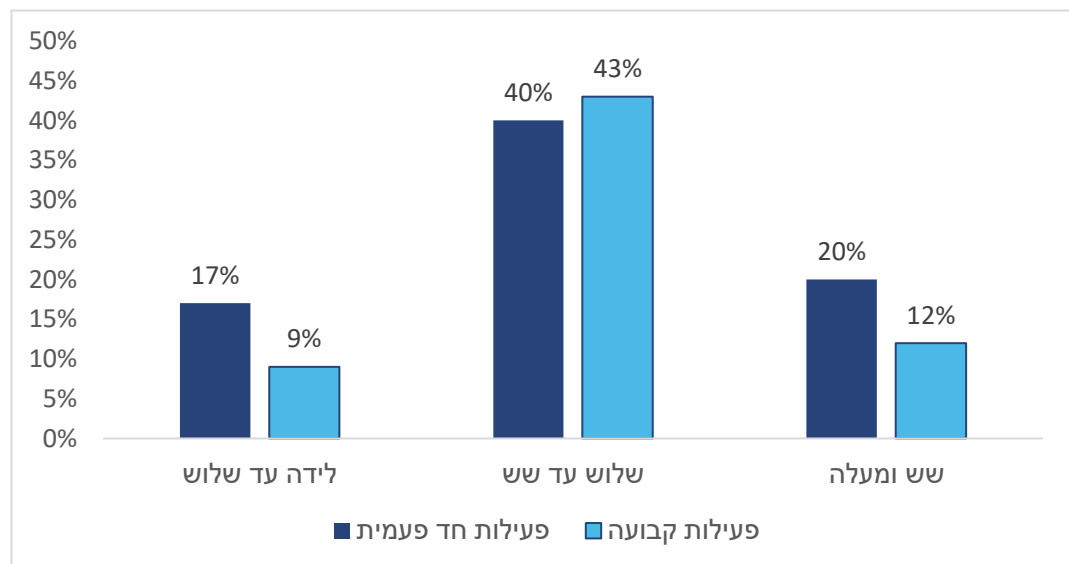
⁵⁸ שם.

⁵⁹ דבורה מינץ, מדריכה מרכזת ארצית, המינהל הפדגוגי - אגף א' (חינוך לגיל הרך), משרד החינוך, דוא"ל, 22 בספטמבר 2022.

עוד עולה כי רוב ההורים שהשתתפו בפעילויות במג"ר היו הורים לילדים בגילאי שלוש עד שש בין אם מדובר בפעילות חד פעמית (55%)⁶⁰ ובין אם מדובר בפעילות קבועה (52%). עם זאת שיעור ההורים לילדים בגילאי לידה עד שלוש שהשתתפו בפעילויות (37% בפעילות קבועה ו-31% בפעילות חד פעמית) גבוה משיעור הילדים בקבוצה זו כפי שראינו בתרשים הקודם (27% בהתאמה). ייתכן והבדל זה נובע מכך שבגילאי הינקות הטיפול בצרכי התינוק מתבצע לעתים באמצעות ההורה ובמקרים אלה הטיפול יתמקד בהדרכת הורים ולא בטיפול ישיר בתינוק.

על מנת לאמוד את היקף הפעילות במג"רים, חושב אומדן⁶¹ שיעור הילדים המקבלים שירותים במג"ר מכלל הילדים ברשות או בשכונה בה המג"ר פועל (תרשים 4). חישוב זה מבוסס על מערכת הדיווח של התוכנית הלאומית ובוצע על ידי⁶².

תרשים 4: אומדן שיעור הילדים המשתתפים בפעילויות מג"ר במודל הבין משרדי מכלל הילדים ביישוב או השכונה בה פועל המג"ר לפי קבוצת גיל וסוג הפעילות



מהנתונים עולה כי כ-40% מהילדים בגילאי שלוש עד שש ביישובים ובשכונות בהם פועלים מג"רים, משתתפים בפעילויות במג"ר וזו קבוצת הגיל בה שיעור המשתתפים הגבוה ביותר. שיעור זה אינו מבוטל וניכר מכאן שהמג"ר מהווה גוף משמעותי בהספקת שירותים לילדים בגילאי שלוש עד שש. נתונים אלו אינם מלמדים מי מבין תושבי הרשות או השכונה מקבל את השירותים והאם אוכלוסיות בסיכון שבגינן הוקמו המג"רים, אכן נהנות מהשירותים שהוא מציע.

פחות מחמישית מהילדים בגילאי לידה עד שלוש השתתפו בפעילויות במג"רים

⁶⁰ שיעור מקבלי השירות חושב מתוך כלל מקבלי השירות בתוך כל סוג פעילות בנפרד.

⁶¹ כאמור, אותו ילד יכול להשתתף במספר פעילויות קבועות וחד פעמיות ולכן מדובר באומדן.

⁶² המינהל הפדגוגי, אגף א' לחינוך הגיל הרך, תשובה על פניית מרכז המחקר והמידע של הכנסת, מענה משולב של משרדי הממשלה השותפים בתוכנית הלאומית לילדים ולנוער בסיכון-2021, 22 בדצמבר 2021.

עם זאת שיעור נמוך יחסית של ילדים בגילאי לידה עד שלוש ובגילאי שש ומעלה השתתפו בפעילויות במג"ר לעומת ילדים בגילאי שלוש עד שש. יש לבחון את הסיבות לכך ולבחון כיצד להרחיב את המענים לקבוצה זו.

נוסף על כך, עולה כי בגילאי לידה עד שלוש ובגיל שש ומעלה, שיעור הילדים המשתתפים בפעילות חד פעמית (17% ו- 20% בהתאמה) עולה על שיעור הילדים המשתתפים בפעילות קבועה (9% ו- 12% בהתאמה). יש לבחון האם מענים של פעילות חד פעמית הם המענים המתאימים ביותר עבור ילדים בגילאים אלו.

2.2 פעילות המג"רים

בתשובה לבקשתנו, משרד החינוך, בשיתוף עם משרד הרווחה- התוכנית הלאומית - 360 (להלן משרד החינוך), תיארו היבטים שונים בפעילות המג"רים במודל הבין משרדי. נציג להלן את עיקרי הדברים:

קהל יעד

קהל היעד של המג"רים הם ילדים תושבי הרשות והוריהם. דגש ייחודי ניתן לילדים ומשפחות במצבי סיכון, במיוחד במג"רים בהם יש מימון ניכר של התוכנית הלאומית. לדברי משרד החינוך, במג"רים מתקיימות תוכניות המונגשות לאוכלוסיות מיוחדות, בהתייחס למאפיינים כלכליים- חברתיים, תרבותיים ותפקודיים.

מבנה המג"ר

מטרת המג"ר להוות "בית לגיל הרך". כל המג"רים נמצאים במבנה ייעודי, בתוך קמפוס ייעודי לגיל הרך או כחלק ממבנה קהילתי כגון חלק ייעודי בתוך מתנ"ס מקומי.⁶³ הפעלת כלל תוכניות המג"ר במבנה אחד הכרחית על מנת לממש את אחד מהעקרונות המרכזיים של המג"רים - אספקת שירותים ותוכניות לאוכלוסיות היעד תחת קורת גג אחת.

זאת ועוד, תנאי מקדים לפתיחת מג"ר הינו הקצאת מבנה ציבורי שבו תתנהל פעילות המג"ר העונה לדרישות בטיחות, ביטחון, תברואה ונגישות על פי חוק. במידה ונבנה מבנה חדש, קיימת תוכנית בינוי בהתאם לתוכניות ולשירותים שיינתנו בו.

יש מג"רים בהם יש מעונות יום וגנים, חלקם מעונות יום שיקומיים וחלקם מעונות יום רגילים. מעונות וגנים אלו גם הם פועלים בתוך מבנה המג"ר או בסמוך אליו. בשנת 2021 מתוך 66 מג"רים היו 13 מעונות יום במבני מג"רים או בסמיכות קרובה להם ו-14 גנים במבני מג"רים או בסמיכות קרובה להם חלקם אשכולות גנים או גני העשרה.⁶⁴ מנתון זה עולה כי ברוב המג"רים אין מעונות יום או גנים. נדגיש כי מעון יום הוא שירות שיכול להינתן במסגרת המג"ר ומומלץ על

⁶³ כך גם מצאנו בסקר שערכנו בקרב כלל המרכזים לגיל הרך - העצמאיים ואלו שבמודל הבין משרדי.

⁶⁴ שיעור זה דומה לשיעור הגנים והמעונות שמצאנו בסקר (25%) שבוצע בקרב כלל המרכזים לגיל הרך - העצמאיים ואלו שבמודל הבין משרדי.

ידי התוכנית הלאומית ומשרד החינוך כי ייבנה ליד טיפת חלב או המג"ר אך הוא אינו חלק מהמודל הבין משרדי כיום.

הפניה לשירות

המג"ר נותן שירות לכל תושבי הקהילה בה הוא פועל. אופן הפנייה לקבלת השירות תלוי בתוכנית הנדרשת לכל תושב, לדוגמא:

יחידה להתפתחות הילד - ילדים מופנים על ידי קופות החולים בהן הם מבוטחים ליחידה להתפתחות הילד של משרד הבריאות שפועלת במג"ר. הטיפול מכוון להתפתחות הילד מחייב הפניה של רופא הילדים ואישור של קופת החולים לאחר אבחון ראשוני במכון להתפתחות הילד והפנייה ליחידה ההתפתחותית.

אל היחידה ההתפתחותית יכולים להגיע גם תושבים שאינם מאותה שכונה או יישוב. ניתב מקבלי השירות נעשה על ידי קופות החולים לפי זמינות הטיפול, בקשת ההורים, נגישות וקרבה למקום מגורים ומורכבות הטיפול. ילד עם בעיה מורכבת בדרך כלל מופנה למכון להתפתחות הילד שבו עובדים גם רופאים התפתחותיים ונירולוגים. לעיתים בשל התורים הארוכים במכונים להתפתחות הילד, גם ילדים אלו יופנו ליחידה ההתפתחותית. אבחנה לגבי תסמונות שונות כגון אוטיזם תינתן על ידי רופא התפתחותי בלבד הנמצא במכון להתפתחות הילד של הקופה המבטחת.

תוכניות איתור – מרבית התוכניות פועלות במעונות היום ובגנים. כדי שצוות הגן יוכל להכליל ילד בתוכנית האיתור, על ההורים לחתום על טופס הסכמה וויתור סודיות. אם הילד אותר כילד הזקוק לסייע, ההורים יוזמנו לשיחה עם נציג הצוות, הגנת או מנהלת מעון היום ולעיתים גם פסיכולוגית הגן. בשיחה יכוונו את ההורים מה לעשות כדי לאבחן ולטפל בילד. כמו כן ההורים יכולים לפנות בעצמם לצוות הגן או המעון ולבקש שיבדקו את הילד שלהם.

תוכניות טיפול – לטיפול יגיעו ילדים שאותרו על ידי ההורים או הצוות החינוכי בגנים או מנהלת המעון וצוותי האיתור של המג"ר כמו גם באמצעות רופאים בקהילה.⁶⁵

טיפול ניתן לילדים לאחר אבחון. הטיפול יכול להינתן ביחידה ההתפתחותית כמצוין לעיל או בתוכניות טיפול אחרות המוכרות על ידי משרד הבריאות ומשרדי הרווחה והחינוך כגון טיפולים רגשיים באמצעות תחומי האומנות השונים, תוכנית "דלת פתוחה"-ייעוץ והדרכה להורים או תוכנית "נתיבים להורות" לטיפול בילד תוך חיזוק הקשר בין ההורה לילד. לכל אחת מהתוכניות מנגנון הפניה שונה הכולל מעורבות של גורמים שונים ובהם גורמי רווחה, בריאות וחינוך.

⁶⁵ מנשר המזמין רופאים להפנות ילדים ומשפחות למרכז לגיל הרך. משרד החינוך, התוכנית הלאומית לילדים ולנוער בסיכון-360° וגושן-בריאות ורווחת הילד במשפחה.

בשנת 2021/22, ב-92% מהמג"רים שהשיבו על שאלון הכלי להבטחת איכות ספקו שירותים בתחום הטיפול ההתפתחותי-רגשי: 47% ביחידה ההתפתחותית של משרד הבריאות ו-45% בתוכניות טיפוליות אחרות של משרד החינוך, הרווחה או הבריאות.⁶⁶

תוכניות העשרה ותוכניות הורות ומשפחה – מרבית תוכניות העשרה והתוכניות להורים פתוחות לקהל הרחב בהתאם לקהל היעד של התוכנית, לדוגמא: נשים אחרי לידה, הורים לפעוטות, ילדים העולים לכיתה א' וילדים בגילים שנתיים עד ארבע. הורים יכולים להרשם לפעילות כרצונם. מרבית הפעילויות כרוכות בתשלום סמלי. פעילויות אלו מהוות הזדמנות לצמצום פערים ולמימוש הפוטנציאל של הילד, הדרכה תואמת התפתחות וכן לאיתור של פערים התפתחותיים, קשיים התנהגותיים, חברתיים ורגשיים ואיתור ילדים במצבי סיכון. לתוכניות השונות מופנות גם משפחות על ידי שירותים בקהילה כגון טיפת חלב, המחלקה לשירותים חברתיים ומסגרות חינוך וטיפול. כמו כן התוכניות מפורסמות ומשווקות במדיה הדיגיטלית דוגמת פייסבוק וקבוצות וואטסאפ.

שייכות ארגונית

מרבית המג"רים במודל הבין משרדי שייכים ארגונית לאגף החינוך ברשות המקומית, אך כל רשות קובעת את סדריה ויש רשויות בהן לדוגמא המג"ר פועל תחת מחלקת גיל רך שאינה בהכרח חלק מאגף החינוך.

מג"רים הפועלים במסגרת הליווי של משרד החינוך פועלים באמצעות הרשות המקומית בין אם ישירות על ידה ובין אם בהעברת האחריות הביצועית לגוף אחר כגון חברה עירונית, החברה למתנסי"ם, ועמותות דוגמת 'יעדים לצפון' ו'יחדיו'.

תאום טיפול

מתוקף היות המג"ר משלב מגוון שירותים במקום אחד, יש צורך במנגנון לתיאום טיפול. לדברי משרד החינוך מתקיימים מנגנונים תוך וחוץ ארגוניים על מנת להבטיח עבודה אינטגרטיבית ומתן מענה מיטבי לילדים ולמשפחות ובמיוחד לילדים במצבי סיכון:

מודל פנים ארגוני - תיאום הטיפול נעשה על ידי מנהלת המג"ר והצוות המוביל האמון על תחומי הליבה השונים של המג"ר (איתור, טיפול, העשרה מונעת והדרכה להורים) או באמצעות מתאמת טיפול. משרת מתאמת היא משרה ייחודית שהיתה קיימת בעבר אך כיום אינה מתוקצבת. לדברי המשרד, תקצוב מתאמת הטיפול חסר ונחוץ.

במסגרת המודל קיימים מנגנוני הבטחת תיאום טיפול:

- ישיבות צוות קבועות של מנהלי או רכזי תוכניות ויחידות

⁶⁶ אסולין מירב ודולב הילה, הבטחת איכות במרכזים לגיל הרך (מג"רים): ממצאי המדידה לשנת תשפ"ב, מכון מאיר-סג'וינט-ברוקדייל, 2022.

- ישיבות צוות רב מקצועיות לדין על ילדים במצבי סיכון לרבות הצגת מקרי טיפול.
 - קביעת "מנהל תיק" (Case Manager)
 - שמירה על קשר רציף עם אנשי הקשר של השירותים השונים: טיפות חלב, מעונות יום, גנים, מפקחות, יועצות חינוכיות, שירות פסיכולוגי, שירותי רווחה ובריאות, קופות חולים, מנהלת תוכניות להורים ועוד.
 - בניית שיתופי פעולה לגיבוש דרכי עבודה ופיתוח תוכניות לכלל אוכלוסיות היעד
 - בניית שיתופי פעולה לצורך הטיפול בילדים מסוימים ומשפחותיהם.
 - תיאום הטיפול מתבצע גם באמצעות תוכנית האיתור בקהילה המתבצעות בטיפת חלב, במעונות היום ובגנים ומיפוי המענים בגיל הרך ברשות.
- נציין כי בשנת 2022/23, 80% מהמ"גרים שהשיבו על שאלון הכלי להבטחת איכות עסקו בנושאי תיאום טיפול בנוגע למקבלי השירות בשיבות הצוות המוביל במג"ר.⁶⁷
- מודל חוץ ארגוני – ועדה בין מקצועית של צוותי רווחה, בריאות וחינוך ופורומים משותפים כדוגמת הוועדה הישובית לגיל הרך בתוכנית הלאומית. שחלק מתפקידיהם לוודא שאין כפילויות בשירותים וכי השירותים הקיימים נותנים מענה לצרכים הקיימים בשטח.

שיתופי פעולה

שיתופי הפעולה של הצוות הבין משרדי במג"ר באים לידי ביטוי בכמה רבדים:

- שיתוף פעולה בין הגורמים השונים הפועלים במג"ר נועד לסייע בזיהוי צרכים, התוויה והובלת מדיניות רב תחומית יישובית ולאגום המשאבים המקצועי והכלכלי על מנת לאפשר יצירת פתרונות ודרכי פעולה ייחודיים ומקפים במג"ר ומחוצה לו. תפקיד מנהלת המג"ר למנף את הקשרים הבין ארגוניים וההיכרות העמוקה והמגוונת של הגורמים השונים עם השטח ליצירת תהליכים ארוכי טווח ויצירת עבודה יעילה וממוקדת להשגת תוצאות בשטח.
- מטרת המג"ר לייצר דגם של עבודה תהליכית ואינטגרטיבית שהאפקטיביות רחבת ההיקף שלה יכולה להשפיע על יוזמות גיל רך יישוביות וגופים ביישוב אשר לא פעם מאמצים דגם עבודה זה.
- המודל הבין משרדי מושתת על הפעלת מרכז שירותים הפועל מתוך שותפות בין משרדית. כל החלטה מתקבלת כאשר יש בוועדה נציגים של משרדי הבריאות, הרווחה, החינוך ובמקרים רבים גם נציגים של רשויות הקליטה, בטחון הפנים ומשרד השיכון. נציגים אלה מתקצבים ומפקחים על התוכניות מטעמים ושותפים בוועדות המובילות את הפעלת

**שיתוף הפעולה
הבין מגזרי מהווה
תשתית לעבודה
משותפת ויצירת
מענים חדשים
נוסף על איגום
משאבים, תיאום
טיפול והנגשת
השירותים
למשפחות**

⁶⁷ אסולין מירב ודולב הילה, הבטחת איכות במרכזים לגיל הרך (מג"רים): ממצאי המדידה לשנת תשפ"ב, מכון מאירס-ג'וינט-ברוקדייל, 2022.

המרכזים לגיל הרך ברמה הארצית או היישובית ואחראיים על פיתוח ודיוק מודל ההפעלה והמענים כאשר יש אתגרים נוספים העולים מהשטח.

דוגמה לשיתוף פעולה בין משרדי כמענה לצרכים שעלו מהשטח הוא ביצוע פיילוט ממוקד בין רופאי הילדים לבין המג"רים. ביולי 2021 התחיל פיילוט עם עמותת גושן לרפואה קהילתית ב- 20 מג"רים. מטרת הפיילוט לבדוק את המוכנות לשינוי תפיסת תפקיד רופא הילדים בקהילה, איתור חסמים, הגדרת תועלות וביסוס שותפויות.

- אחת הפעולות העיקריות לפיתוח צוות מקצועי היא הכשרת צוות המג"ר. על פי המודל הבין משרדי בכל שנה מוקצה תקציב המיועד להכשרת הצוות. ההכשרה מיועדת לאנשי מקצוע בגיל הרך, השייכים ארגונית למג"ר ואנשי מקצוע נוספים הפועלים תחת קורת הגג המשותפת בהובלת המג"ר. המטרה היא יצירת שפה ותפיסה מקצועית משותפת לגיל הרך אשר תגרום לפיתוח עבודה אינטגרטיבית ובניית ממשקי עבודה. בשנת 2021/22, 75% מהמג"רים שהשיבו על שאלון הכלי להבטחת איכות ציינו כי בוצעה הכשרה לצוות המג"ר.⁶⁸
- השתתפות אנשי המקצוע בפורומים שונים ברמה היישובית, המחוזית והארצית. לדברי משרד החינוך, ההשתתפות של אנשי המקצוע בשיבות צוות מוביל במג"ר ובמקביל גם בפורומים מחוץ למג"ר מהווה הזדמנות ללמידת עמיתים, העשרה והתפתחות של אנשי המקצוע.

תיקצוב

ברשויות הזכאיות לתקצוב התוכנית הלאומית, התוכנית מממנת את תקציבי ההדרכה של מנהלי המג"ר ובחלק מהמקרים ממנת את שכרם. נוסף על כך ניתן להפעיל במסגרת המג"ר תוכניות נוספות במימון התוכנית הלאומית. הרשות המקומית אחראית למימון מבנה, אחזקה וציוד וברוב המקרים משלמת את שכר מנהלי המג"ר. נותני השירותים כגון היחידה ההתפתחותית אינם משלמים תקורה אך שותפים במימון הדרכה וכדומה.

מג"רים רבים מרחיבים את התוכניות והשירותים באמצעות תמיכה ומימון של גורמים נוספים: תוכניות נוספות במימון הרשות המקומית, האגף לילדים ולנוער בסיכון במשרד החינוך, משרד השיכון,⁶⁹ משרד הנגב והגליל, קופות חולים, המוסד לביטוח לאומי, החברה למתנ"סים, קרן רש"י, עמותת יעדים לצפון, עמותת יחדיו, מיזם הינקות, הסוכנות היהודית, קרן ברכה, ג'וינט אשלים, עיר ללא אלימות וערים בריאות, תורמים פילנתרופים, קרנות החברה האזרחית ועוד.

תקצוב המג"ר והיקף השירותים תלוי גם בגובה התקציב הניתן לו מהרשות המקומית

⁶⁸ אסולין מירב ודולב הילה, הבטחת איכות במרכזים לגיל הרך (מג"רים): ממצאי המדידה לשנת תשפ"ב, מכון מאירס-ג'וינט-ברוקדייל, 2022.

⁶⁹ באמצעות החלטת הממשלה לתמיכה במגזר הדרוזי, הצ'רקסי והבדואי.

נציין כי מ-29 מג"רים שהתייחסו לסוגיית התקצוב במסגרת הכלי להבטחת איכות בשנת 2021/22, 33% השיבו שקיבלו מימון נוסף משרדי ממשלה, 23% השיבו שקיבלו מימון נוסף מעמותות, 14% ציינו קרנות, 12% ציינו את מפעל הפיס, הסוכנות או גופים ציבוריים אחרים ו-6% ציינו רשות מקומית, מינהל קהילתי או גופים פרטיים ובהם קופות חולים.⁷⁰

2.3 תנאי השתתפות במודל הבין משרדי

רשות הבוחנת הצטרפות להובלה פדגוגית של משרד החינוך במודל הבין משרדי תרתום את נציגי משרדי הממשלה ברשות ובהם חינוך, רווחה, בריאות ושיכון לעבודה משותפת ואיגום משאבים. הרשות תערוך **מיפוי תוכניות קיימות** לגילאי ליד עד שש ותקיים דיון משותף עם נציגות בין משרדית לקבלת החלטה אילו מהן תפעלנה באמצעות המג"ר. בנוסף, פתיחת המג"ר מותנית בהסכמת הרשות המקומית לספק את התנאים הבאים:⁷¹

- מודל תקציבי יציב של המג"ר הכולל מימון משרת מנהל/ת, מנהלה, הדרכה עבור מנהל/ת המג"ר מתקציבי התוכנית הלאומית ותקציבי הכשרה לצוות המג"ר.
- שירותי תחזוקה הכוללים תשלומי מים, חשמל, טלפון, אינטרנט, מערכת אזעקה, כפתור מצוקה וריהוט מותאם לילדים ולמבוגרים.
- ציוד משרדי לרבות מחשבים וציוד מתכלה.
- ציוד מקצועי על פי הפרמטרים של המענים הניתנים במג"ר כגון ציוד למשחקה.
- מבנה ייעודי למג"ר – הפעלת המג"ר במבנה ציבורי העונה לדרישות בטיחות, ביטחון, תברואה ונגישות על פי החוק או הפקדת פרוגרמת בינוי מוסכמת לפי השירותים שיינתנו בו ובהתאם לתנאי המודל.

2.4 הבטחת איכות

האגף לחינוך הגיל הרך מפעיל במימון התוכנית הלאומית ובהובלת מכון ברוקדייל תהליכי הבטחת איכות⁷² שמטרתם לבחון וללמוד על התנהלות המג"רים על בסיס שנתי ולטייב את פעילות המג"רים וההובלה הפדגוגית הניתנת להם.

⁷⁰ אסולין מירב ודולב הילה, [הבטחת איכות במרכזים לגיל הרך \(מג"רים\): ממצאי המדידה לשנת תשפ"ב](#), מכון מאיר-ג'וינט-ברוקדייל, 2022.

⁷¹ המינהל הפדגוגי, אגף א' לחינוך הגיל הרך, תשובה על פניית מרכז המחקר והמידע של הכנסת, מענה משולב של משרדי הממשלה השותפים בתוכנית הלאומית לילדים ולנוער בסיכון-360, 22 בדצמבר 2021.

⁷² אסולין מירב ודולב הילה, [הבטחת איכות במרכזים לגיל הרך \(מג"רים\): ממצאי המדידה לשנת תשפ"ב](#), מכון מאיר-ג'וינט-ברוקדייל, 2022.

תהליך המדידה, איסוף הנתונים והלמידה מתבצע בשלוש רמות: רמת המטה – הסתכלות אינטגרטיבית ארצית על התנהלות המג"רים, רמת המחוז – הסתכלות אינטגרטיבית בכל מחוז בנפרד ורמת המג"ר עצמו.

תהליכי הבטחת האיכות מתקיימים באמצעות ה"כלי להבטחת איכות"⁷³ במימון התוכנית הלאומית ובהובלת מכון ברוקדייל-שאלון מקוון הכולל את עקרונות הפעולה המיטביים להתנהלות המג"רים. עקרונות אלו הוגדרו בשותפות עם בעלי העניין: מפקחות, מדריכות, נציגי התוכנית הלאומית ונציגי המשרדים השונים. העקרונות נבחרו מתוך צרכי השטח ומתוך מסמך שנכתב על עקרונות העבודה, ההפעלה וההכשרה של המג"רים ומתוך סקירת ספרות על מודלים של מתן שירותים תחת קורת גג אחת.

אחת לשנה, צוות הניהול של המג"ר ממלא את השאלון. השאלון מובנה באופן המאפשר שיח על פעילות המג"ר עם השותפים הרלוונטיים ביישוב ובמחוז כגון: תהליכי הבטחת איכות במג"ר לצורך למידה והפקת לקחים; הצגת המידע על חוזקות המג"ר לצד אתגרים; חיזוק תפיסת העבודה לפי מודל שירותים תחת קורת גג אחת ושותפות פעילה בקיום רצף שירותים בין משרדי הממשלה ושותפים נוספים.

לפי משרד החינוך, מטרת המדידה שונות ובהן: לבסס את העיסוק בארבעה תחומי ליבה: איתור, טיפול התפתחותי ורגשי, העשרה מונעת ועבודה עם הורים בכל אחד מהתחומים האלה; להטמיע תרבות של מדידה והבטחת איכות לצורך למידה מתמשכת במג"רים; ולבסס את תפקוד המג"ר כמודל ארגוני של "שירותים תחת קורת גג אחת" עבור הילדים והוריהם.

בתשובתו ציין משרד החינוך כי בשנה"ל 2022/23 עתיד להיות מיושם משוב ישובי שיאפשר למג"רים קבלת משוב שיכלול הסתכלות על פעילות המג"ר בחמישה תחומים עיקריים ביחס למטרותיו ולרמת הביצוע במג"רים האחרים. נוסף על כך יועמקו תהליכי הבטחת האיכות באמצעות ניסוח אמות מידה להתנהלות מיטבית של המג"רים בתחומי העיסוק שלהם: איתור, טיפול, העשרה מונעת ועבודה עם הורים ואנשי מקצוע.

דרכים נוספות להבטחת איכות הן:

פיקוח של התוכנית הלאומית - במסגרת התוכנית הלאומית פועלת ועדת היגוי בין משרדית-ועדת התחלה טובה, ועדה זו אמונה על העבודה הבין משרדית ומפקחת עליה ועל פעילות המג"רים תוך התווית המדיניות להפעלתם ברמה הארצית.

⁷³ משרד החינוך, המנהל הפדגוגי, אגף א' לחינוך הגיל הרך, כלי להבטחת איכות במרכזים לגיל הרך, בשיתוף תוכנית-360 התוכנית הלאומית לילדים ולנוער בסיכון ומכון מאירס-ג'וינט-ברוקדייל, מרץ 2022.

בנוסף, צוות המג"ר ממלא טופס במערכת תשתית מידע ישובית (תמ"י) על כל ילד המשתתף בתוכנית המתוקצבת על ידי התוכנית הלאומית. מילוי הטפסים מאפשר מעקב פרטני וכוללני אחר ילדים ונוער בסיכון והשינוי במצבי הסיכון שלהם.

מפקחות המג"ר - פיקוח ישיר על פעילות המג"ר מתבצע על ידי מפקחות המג"ר שהן בדרך כלל מפקחות הגנים ושייכות לאגף חינוך הגיל הרך ברשות המקומית. המפקחות נעזרות בכלי להבטת איכות ומפקחות על המג"ר כבכל תוכנית אחרת הפועלת מטעם הרשות.

פיקוח של כל שותף בתחמו - כל גוף המפעיל תוכניות במג"ר מפקח על התוכניות שלו בעצמו. כך למשל משרד הבריאות מפקח עצמאית על היחידה ההתפתחותית ומשרד הרווחה מפקח על התוכניות מטעמו.

2.5 סוגיות

כלל הגורמים המעורבים בהפעלת המג"רים מציינים כי למרות עלותו וההשקעה הרבה בתפעולו, המג"ר הוא כלי חשוב מאוד בקידום התפתחותם התקינה של ילדים ומדובר בהשקעה לטווח ארוך. כמו כן יתרונות המג"ר בשינוי התפיסה הישובית הן בנוגע לטיפול בילדים בגיל הרך והן בנוגע לשותפויות ואיגום משאבים.⁷⁴ נציין כי גם המועצה לשלום הילד תופסת את פעילות המג"רים ככלי חיוני למתן מענים לגיל הרך וכי מומלץ על ידה להרחיב את פעילותם ולפתוח מג"ר בכל רשות מקומית.⁷⁵ עם זאת, במענה לפנייתנו, משרד החינוך ציין כמה אתגרים בהקמת וניהול המג"רים:

תיקצוב - המג"ר מורכב מתקציבי פעולה במימון התוכנית הלאומית או גורמים אחרים. לחלק מהתוכניות יש מימון קצר מועד של שנה עד שלוש שנים היוצר קושי תקציבי וחוסר יציבות בניהול המג"ר, הגורם לתסכול רב אצל המנהלים ואצל מקבלי השירות.⁷⁶ בנוסף, למג"רים חסרים תקציבי פעולה עצמאיים במיוחד במקרה של צורך בפיתוח מענה חדש או הרחבה של מענים קיימים. כמו כן לא ברור על מי מוטלת האחריות לגייס משאבים למג"ר עצמו מעבר לאיגום המשאבים לתקציב הפעולה של המג"ר.

בנוסף, המג"ר אינו ישות כלכלית בפני עצמו. במרבית המג"רים ניהול התקציב נמצא אצל הגורם המפעיל כגון עמותה ואז אין יכולת למנהלי המג"רים לנהל באופן ישיר את התקציב. לדברי משרד החינוך לעיתים לא ידוע למנהלים מהן היתרות התקציביות, אם ישנן כאלו.

למג"רים חסרים
תקציבי פעולה
עצמאיים במיוחד
במקרה של צורך
בפיתוח מענה
חדש או הרחבת
מענים קיימים

⁷⁴ המינהל הפדגוגי, אגף א' לחינוך הגיל הרך, תשובה על פניית מרכז המחקר והמידע של הכנסת, מענה משולב של משרדי הממשלה השותפים בתוכנית הלאומית לילדים ולנוער בסיכון-360, 22 בדצמבר 2021; מירי כהן, מנהלת תחום בכירה, קשרי ממשל ותוכניות לאומיות, תשובה על פניית מרכז המחקר והמידע של הכנסת, 13 בדצמבר 2021.

⁷⁵ המועצה לשלום הילד, יישום זכויות הילד והילדה בישראל: צעדים מיידיים לפעולה, יולי 2022.

⁷⁶ סוגיה זו הועלתה גם על ידי משרד השיכון: המינהל הפדגוגי, אגף א' לחינוך הגיל הרך, תשובה על פניית מרכז המחקר והמידע של הכנסת, מענה משולב של משרדי הממשלה השותפים בתוכנית הלאומית לילדים ולנוער בסיכון-360, 22 בדצמבר 2021

תמיכת הרשות המקומית - בחלק מהרשויות, בעיקר העניות ביותר, אין אפשרות לתת למג"ר גיבוי תקציבי במרכיבי החזקת ותפעול המבנה ואין לרשות המקומית יכולת לקחת אחריות ולעבות את ההפעלה מעבר לתקציבים הייעודיים לתכניות. בנוסף לכך, מרבים המג"רים נדרשים לגייס עוד תקציבים על מנת לממן פעולות ותנאי שכר שאינם מתקוצבים.

ניהול - במקרים רבים, מנהלי המג"ר אינם המנהלים של מנהלי התוכניות, אלא מנהלים את השותפות עם אנשי המקצוע, נציגי הרשות המקומית וממשרדי הממשלה. צוות המג"ר אינו כפוף ישירות למנהלי המג"ר, אלא לגופים המפעילים. מצב זה יכול למנוע דיוק והרחבת פעילות העובדים למען המטרה שלשמה נועד המג"ר, כמו גם ליצור קונפליקטים מקצועיים וניהוליים.

גיוס ושימור עובדי המג"ר - קיים קושי בשימור עובדי המג"ר לאור פערי שכר בשוק החופשי ובמשרדי ממשלה. העסקת אנשי המקצוע נעשית בהסכמי שכר זמניים ולכן קשה ליצור בטחון ורצף תעסוקתי ומחויבות של העובדים. מחסור באנשי מקצוע בפריפריה הגיאוגרפית מקשה גם הוא על גיוס עובדים.⁷⁷

סוגיות נוספות שהועלו על ידי משרד השיכון הן קושי לתת מענה לפעוטות בגילאי לידה עד שלוש היות ולא תמיד הם נמצאים במסגרות חינוכיות, במיוחד בחברה הערבית והבדואית. עוד צוין כי ריבוי המשרדים והגופים הפועלים מקשה לעיתים על חיבור המענים הנכונים לצרכים בשטח.⁷⁸

3. תוכניות מרכזיות של משרדי הממשלה השותפים⁷⁹

3.1 מענים מרכזיים של משרד הרווחה

נוסף על ליווי המג"רים במסגרת הובלת התוכנית הלאומית, משרד הרווחה מפעיל תוכניות התערבות במסגרת הפעילות השוטפת של המג"ר. נציג להלן שתי תוכניות מרכזיות, נתיבים להורות ומעטפת רכה.

נתיבים להורות⁸⁰ - תוכנית לטיפול פרטני, טיפול הורה-ילד וטיפול קבוצתי לילדים בהפניית עובדת סוציאלית. התוכנית מיועדת לילדים עם בעיות רגשיות או התנהגותיות שהתפתחו בשל חסך בסיפוק צורכיהם הבסיסיים במשפחותיהם, או שיש חשש להתפתחותם התקינה בגלל טיפול הורי לקוי ושהצוות המקצועי מאמין ביכולתו לחולל שינוי בתפקוד ההורי ולשפרו.

⁷⁷ שם.

⁷⁸ המינהל הפדגוגי, אגף א' לחינוך הגיל הרך, תשובה על פניית מרכז המחקר והמידע של הכנסת, מענה משולב של משרדי הממשלה השותפים בתוכנית הלאומית לילדים ולנוער בסיכון-360°, 22 בדצמבר 2021.

⁷⁹ למשרד העליה והקליטה אין תוכניות לגיל הרך הניתנות במג"רים.

⁸⁰ משרד הרווחה, התוכנית הלאומית לילדים ולנוער בסיכון-360° - מאגר התוכניות הבין משרדי לילדים ונוער בסיכון, נתיבים להורות-מודל טיפול לילדים והורים, 20 בספטמבר 2022.

תקצוב שכר נמוך
מקשה מאוד על
שימור עובדים
וגיוסם בכלל
השירותים לרבות
יחידות
להתפתחות הילד,
מצב המונע מתן
שירותים לילדים
הזקוקים להם

התוכנית ניתנת במג"ר לילדים מגיל לידה עד שש באמצעות אגף שירותים אישיים וחברתיים - משפחות ילדים ונוער בקהילה. במסגרת התוכנית המשפחה מקבלת לפחות שתי התערבויות טיפוליות בשבוע ממגוון דרכי ההתערבות במשך 12 חודשים, עם אפשרות להארכה ל-18 חודשים.

מעטפת רכה⁸¹ - תוכנית לקידום התפתחות תקינה של פעוטות וקידום התפקוד ההורי תוך מתן מענה אינטנסיבי משולב במסגרת הטיפוליית-חינוכית ובבית המשפחה. התוכנית מתמקדת באיתור פעוטות בסיכון ובניית תוכנית התערבות על ידי העובדת הסוציאלית המטפלת. ההתערבות כוללת טיפול פרטני, טיפול הורה-ילד וטיפול קבוצתי, הדרכת הורים, הקניית מיומנויות, חיזוק קשר הורה-ילד באמצעות משחק, הרצאות והדרכה לצוות החינוכי.

התוכנית מיועדת לילדים מגיל חצי שנה עד גיל שלוש ובאחריות אגף שירותים אישיים וחברתיים - שירות הגנה וטיפול במצבי טראומה ומשבר.

3.2 מענים של משרד החינוך

נוסף על הליווי הפדגוגי של המג"ר, משרד החינוך מפעיל תוכניות חינוכיות-טיפוליות במסגרת הפעילות השוטפת של המג"ר. נציג להלן שלוש תוכניות מרכזיות: דלת פתוחה, תוכנית מעגן ותוכנית אור.

דלת פתוחה⁸² - מתן שירות פסיכולוגי-ייעוצי להורים לילדים הנמצאים בסיכון התפתחותי (עיכוב התפתחותי, קוגניטיבי, מוטורי, רגשי, התנהגותי וחברתי) בגיל הרך המעוניינים להתייעץ עם אנשי מקצוע בנושאים המטרידים אותם (נושאים התפתחותיים, חינוך, תקשורת ועוד). מדובר בהתערבות טיפולית המאפשרת טיפול במשפחות, טיפול בהורות, יצירת קשר מפתח, קבלת סמכות וכללים בהורות מיטיבה. כמו כן, התוכנית מאפשרת איתור משפחות וילדים בסיכון ובמידת הצורך הפנייתם להמשך טיפול במסגרות השונות בקהילה.

התוכנית מיועדת לילדים בגילאי לידה עד שש ומופעלת על ידי השירות הפסיכולוגי ייעוצי.

תוכנית מעגן⁸³ - מערך תומך של צוות רב מקצועי לייעוץ לצוותים חינוכיים ולהורים לצורך איתור וטיפול מניעתי בילדים בגילאי לידה עד שש במסגרות חינוכיות. התוכנית מקדמת התפתחות ולמידה של ילדים מתקשים בתפקודם במסגרות החינוך לגיל הרך על ידי זיהויים ואיתורם בגן או במעון, בנייה ויישום תוכנית עבודה ומתן מענים חינוכיים במסגרת הטיפוליית-חינוכית והפנייה לגורמים טיפוליים בקהילה על פי הצורך. בכך נוצר רצף מניעתי-טיפולי בין מסגרות החינוך לגיל

⁸¹ משרד הרווחה 360°-התוכנית הלאומית לילדים ולנוער בסיכון- מאגר התוכניות הבין משרדי לילדים ונוער בסיכון, מעטפת רכה 30 בינואר 2022.

⁸² משרד הרווחה, 360°-התוכנית הלאומית לילדים ולנוער בסיכון- מאגר התוכניות הבין משרדי לילדים ונוער בסיכון, דלת פתוחה להורים לילדים בסיכון התפתחותי בגיל הרך, 8 במאי 2022.

⁸³ משרד הרווחה, 360°-התוכנית הלאומית לילדים ולנוער בסיכון- מאגר התוכניות הבין משרדי לילדים ונוער בסיכון, תוכנית מעגן, עודכן ב- 20 בספטמבר 2022.

הרך לבין המשאבים הטיפולים הקהילתיים עבור ילדים והוריהם. במקביל, התוכנית פועלת לפתיחת ערוצי תקשורת ושיתופי פעולה בין הצוות החינוכי להורי הילדים והגברת מודעות ההורים לצרכים התפתחותיים ולימודיים של ילדיהם.

התוכנית מופעלת על ידי האגף לחינוך הגיל הרך במשרד החינוך.

תוכנית אור⁸⁴ – איתור ועבודה חינוכית פרטנית וקבוצתית עם ילדים הזקוקים לסיוע רב תחומי או בתחומי השפה⁸⁵ למניעה ולצמצום פגיעה בפוטנציאל ההתפתחותי. התוכנית מיועדת לילדים שאותרו כבעלי פוטנציאל תקין, אך מצויים בסיכון לעיכוב התפתחותי בשל חיים במשפחות המאופיינות עם קשיים בתפקוד ההורי והמשפחתי, משאבי הורות דלים, משברי הגירה, קושי חברתי-כלכלי וכדומה היוצרים חסך סביבתי והיעדר אינטראקציות מעשירות.

במסגרת התוכנית הילדים משתתפים בקבוצה קטנה אחת לשבוע ובמידת הצורך מקבלים גם סיוע פרטני. בנוסף מדריכת התוכנית נפגשת עם ההורים להדרכה כמה פעמים בשנה ומלווה את הצוות החינוכי במסגרת לתיאום וביסוס תוכנית ההתערבות. התוכנית מיועדת לילדים בגילאי שנה וחצי עד שש ומופעלת על ידי אגף חינוך ילדים ונוער בסיכון במשרד החינוך.

3.3 מענים של משרד הבריאות

בשנת 2021 תוכניות משרד הבריאות פעלו ב-24 מג"רים, שהם 36% מהמג"רים בשנה זו. בארבעה מג"רים פעלו שתי תוכניות ובמג"ר אחד פעלו שלוש תוכניות. סך התיקצוב של משרד הבריאות לתוכניות במג"רים בשנת 2021 היה כ-4.8 מיליון ש"ח.⁸⁶ נצין כי ישנן תוכניות בריאות ויחידות התפתחותיות שאינן ממומנות על ידי משרד הבריאות באופן ישיר אלא באמצעות קופות החולים.

התוכניות הפועלות במג"רים נחלקות לשתי מחלקות: המחלקה להתפתחות הילד ומחלקת בריאות הציבור-טיפות חלב. התוכניות הפועלות במסגרת המג"רים הן:

יחידה טיפולית להתפתחות הילד – היחידות להתפתחות הילד מוקמות במטרה לספק שירותים להתפתחות הילד למבוסחי כל קופות החולים ביישוב.⁸⁷ חובת היחידה לטפל בילדים מגיל לידה עד גיל 9 שנים לפי סל הבריאות בתחום התפתחות הילד ולכן הרכב כוח האדם הוא של כל

⁸⁴ משרד הרווחה, 360° התוכנית הלאומית לילדים ולנוער בסיכון- מאגר התוכניות הבין משרדי לילדים ונוער בסיכון, תוכנית אור רב תחומי, עודכן ב- 21 בספטמבר 2022.

⁸⁵ משרד הרווחה, 360°- התוכנית הלאומית לילדים ולנוער בסיכון- מאגר התוכניות הבין משרדי לילדים ונוער בסיכון, תוכנית אור בדגש שפה ואוריינות, עודכן ב- 18 בינואר 2022.

⁸⁶ מירי כהן, מנהלת תחום בכירה, קשרי ממשל ותוכניות לאומיות, תשובת משרד הבריאות על פניית מרכז המחקר והמידע של הכנסת, 13 בדצמבר 2021.

⁸⁷ ישנן 117 יחידות ההתפתחותיות הפועלות ב-89 יישובים, חלקן פועלות במסגרת מג"רים וחלקן עצמאיות: משרד הבריאות, הגדרות תפקידי היחידה ההתפתחותית ועובדיה, כניסה ב- 2 באוקטובר 2022.

המקצועות בתחום התפתחות הילד: פיזיותרפיה, ריפוי בעיסוק, קלינאות תקשורת, פסיכולוגיה התפתחותית ועבודה סוציאלית. היחידות שהוקמו במסגרת התכנית הלאומית עוסקות גם בבעיות התנהגותיות ורגשיות.⁸⁸ במסגרת התכנית הלאומית משרד הבריאות מממן את שכר אנשי המקצוע והדרכתם ב-16 מג"רים.⁸⁹ שאר היחידות פועלות במימון קופות החולים ללא מימון ישיר של משרד הבריאות.⁹⁰

איתור ילדים עם הפרעות התפתחותיות במעונות יום ובגני הילדים – במסגרת התוכנית צוות של אנשי מקצוע מתחום התפתחות הילד - בעיקר ריפוי בעיסוק וקלינאות תקשורת, מבקר במעונות היום ובגני הילדים כדי לאתר בשלב מוקדם ילדים עם ליקויים מוטוריים ושפתיים. ילדים שאותרו עם בעיות קלות מטופלים במסגרות החינוך בהן הם נמצאים, בעיקר על ידי מתן הדרכה להורים ולגננת או למטפלת. במידה והבעיה מורכבת ההורים מופנים למערכות ההתפתחותיות.⁹¹ תוכנית האיתור פועלת בשבעה מג"רים.

מתפתחים יחד – התכנית מיועדת למשפחות הזקוקות לייעוץ, עזרה והדרכה לגבי התפתחות ילדיהם על ידי אנשי מקצוע מתחום מקצועות הבריאות (פיזיותרפיה, קלינאות תקשורת וריפוי בעיסוק) או מהתחום הפסיכוסוציאלי (פסיכולוג התפתחותי, עובד סוציאלי). ההורים יכול להגיע עם ילדיהם באופן חופשי לפעילות הקבוצתית, למשחק במרחב המשחק או ליעוץ אישי.⁹² תוכנית זו פועלת בשני מג"רים.

מעטפת טיפולית לגיל הרך - תוכנית הממומנת במסגרת התוכנית הלאומית במג"רים בלבד. במסגרת התוכנית ניתנת הדרכת הורים לילדים עם קשיים ובעיות התפתחותיות וניתן תיגבור של טיפולים התפתחותיים ומענים פרא-רפואיים של קלינאות תקשורת, ריפוי בעיסוק ופיזיותרפיה.⁹³ תוכנית זו פועלת בחמישה מג"רים.⁹⁴

תכנית לצמצום פערים לקראת כיתה א' - תוכנית שפעלה בשישה מג"רים בעקבות משבר הקורונה על מנת לתת מענה מהיר ומידי לצרכים שעלו מהשטח כמפורט להלן. תוכנית זו היתה הבסיס לתוכנית משרד החינוך - 'הכוח לצמוח' כמפורט להלן.⁹⁵

⁸⁸ משרד הבריאות, [הגדרות תפקידי היחידה ההתפתחותית ועובדיה](#), כניסה ב- 2 באוקטובר 2022.

⁸⁹ מירי כהן, מנהלת תחום בכירה, קשרי ממשל ותוכניות לאומיות, תשובה על פניית מרכז המחקר והמידע של הכנסת, 13 בדצמבר 2021.

⁹⁰ משרד הבריאות, חטיבת הרפואה, המלקה להתפתחות הילד ושיקומו, [יחידות טיפוליות להתפתחות הילד מוכרות \(ספטמבר 2022\)](#).

⁹¹ התוכנית הלאומית לילדים ולנוער בסיכון-360 קטלוג התוכניות, [איתור ילדים עם הפרעות התפתחותיות במעונות היום](#), כניסה ב- 2 באוקטובר 2022.

⁹² משרד הרווחה, התוכנית הלאומית לילדים ולנוער בסיכון-360, קטלוג התוכניות, [מתפתחים יחד](#), כניסה ב- 2 באוקטובר 2022.

⁹³ משרד הרווחה, התוכנית הלאומית לילדים ולנוער בסיכון-360, קטלוג התוכניות, [מעטפת טיפולית לגיל הרך](#), כניסה ב- 2 באוקטובר 2022.

⁹⁴ ייתכן והתוכנית פועלת שלא במסגרת התוכנית הלאומית ובמג"רים שאינם מפוקחים על ידי משרד החינוך.

⁹⁵ דבורה מינץ, מדריכה מרכזת ארצית, המינהל הפדגוגי - אגף א' (חינוך לגיל הרך), משרד החינוך, פגישת זום, 8 בדצמבר 2022.

המשחק ככלי לקידום התפתחותי⁹⁶ - תוכנית לחיזוק הקשר בין הילד להורה ולהקניית ידע להורים לילדים עם סיכון לחסך ו/או עיכוב התפתחותי בתחום חשיבות המשחק והמשחקיות והתאמתו לשלב ההתפתחותי בו נמצא הילד. התוכנית כוללת 10 מפגשים ופתוחה לכל מי שמגיע לטיפת החלב ובמידת הצורך יופנו הילדים להמשך בירור וטיפול במסגרת הקופה המבטחת. התוכנית פועלת במג"ר באחריות שירותי בריאות הציבור - לאם ולילד המתבגר בתוכניות בהן טיפת חלב היא חלק מהמרכז לגיל הרך.

3.4 שיתופי פעולה

בתשובת משרד הבריאות לפנייתנו צוין כי השותפות של המשרד בפעילות המג"ר מאפשרת איתור וטיפול מוקדם בילדים עם קשיים ובעיות התפתחותיות ומסייעת במתן טיפול ומענה מהיר על מנת לצמצם פערים. לדברי משרד הבריאות, היות המג"ר מרכז עירוני המאגד בתוכו מגוון רב של פעילויות מאפשר הגעה לטיפול לרוב ללא חשש של יצירת סטיגמה על הילד כילד הזקוק לטיפול. כך יכולים להגיע ולהנות מהטיפולים גם ילדים והוריהם החוששים או נמנעים מטיפול במסגרת קופת החולים. הטיפול במג"ר מאפשר טיפול המותאם תרבותית וקהילתית ונגיש לילדי האזור ללא צורך בנגישות תחבורתית. צוות המג"ר מכיר היטב את האוכלוסייה המקומית ומודע לצרכים השונים ולהתאמות הדרושות מבחינה תרבותית על מנת לייצר שיתוף פעולה מלא עם כלל האוכלוסייה המאפשר טיפול מותאם ומיטבי לילדים.

עוד צוין על ידי משרד הבריאות כי הוא פועל עם גורמים אחרים הן במסגרת המטה והן ברמת השטח לצורך בניית מערך שיתופי פעולה לטובת האוכלוסייה, מיפוי צרכים והתאמת תוכניות ומתן מענה וייעוץ במקרה הצורך. דוגמה בולטת לכך היא שבעקבות משבר התפרצות וירוס הקורונה, משרד הבריאות קיבל פניות רבות לעזרה ועלה חשש כי ילדי גן חובה צוברים פערים משמעותיים בעקבות השבתת מערכת החינוך. לאור זאת, צוות המחלקה להתפתחות הילד התגייס במהירות ובשיתוף פעולה עם משרד החינוך גיבש תכנית הכנה לכיתה א' שפעלה בשישה מג"רים על ידי מטפלים במקצועות הבריאות. תוכנית זו היוותה את התשתית לתוכנית ה"כוח לצמוח" - שבשנת 2021/22 נתנה מענה לכ-4,000 ילדים עם קשיים התפתחותיים והוריהם ב-66 מג"רים ועזרה להם לגשר על הפערים שנוצרו על מנת לעלות לכיתה א' ברמת תפקוד גבוהה. בשנה"ל הנוכחית התוכנית עתידה לפעול ב-73 מג"רים ותיתן מענה לכ-7,000 ילדים והוריהם.

4. סקר מרכזים לגיל הרך

על מנת להיטיב ללמוד על פעילות המג"רים השונים, הפצנו במהלך שנת 2022 סקר בנושא. הסקר נשלח למנהלי מחלקות חינוך ויחידות לגיל רך באמצעות איגוד מנהלי מחלקות החינוך

⁹⁶ משרד הרווחה, התוכנית הלאומית לילדים ולנוער בסיכון-360 מאגר התוכניות הבין משרדי לילדים ונוער בסיכון, המשחק ככלי לקידום התפתחותי ויצירת קשר, 20 באוקטובר 2022.

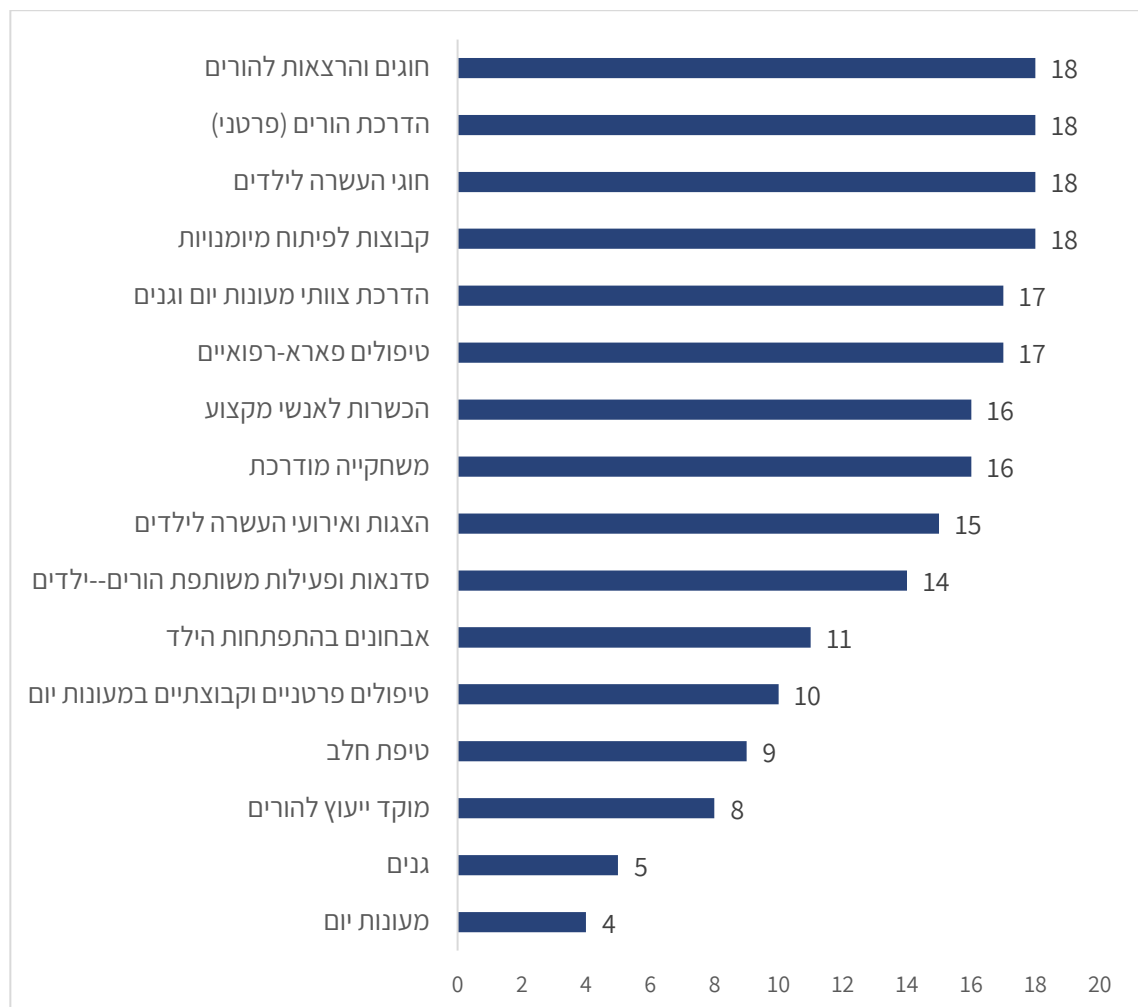
**בסקר השתתפו
20 מג"רים, 14
מהם פועלים תחת
המעטפת
הפדגוגית של
משרד החינוך**

ברשויות המקומיות, אנשי קשר של מיזם הינקות ופנייה ישירה למרכזים שאינם תחת משרד החינוך. על השאלונים השיבו 20 נציגי מג"רים - מנהלי מחלקות חינוך וגיל רך ומנהלי מג"רים.

כל המשיבים למעט אחד ציינו את שמות היישובים בהם פועל המג"ר⁹⁷: ערד, חצור, צפת, מועצה אזורית מרום גליל, ירושלים (3 מג"רים), סחנין, לוד, נתניה (3 מג"רים), מועצה אזורית גליל עליון, רמת גן (3 מג"רים), בת-ים, דימונה ופתח תקווה. 14 מג"רים (70%) הם מג"רים הפועלים בהובלה פדגוגית של משרד החינוך וששה מג"רים (30%) הם עצמאיים.

בתרשים 5 מוצגת רשימת שירותים ומספר המספרים המספקים כל אחד מהשירותים ברשימה. רשימת השירותים הורכבה על בסיס מידע מקדים שהתקבל ממנהלי מג"רים ופרסומים שונים. בנוסף, ניתנה למשיבים אפשרות להוסיף שירותים שלא צוינו ברשימה. לא היו מג"רים שהוסיפו שירותים לרשימה. 20 משיבים מילאו את רשימת השירותים הניתנים במג"ר שלהם.

תרשים 5: רשימת שירותים הניתנים במג"רים בשנת 2022 ומספר המג"רים בהם מוצעים שירותים אלו



⁹⁷ בחלק מהרשויות המקומיות בהן יש יותר ממג"ר אחד או שלוחות, נציגי המג"ר התייחסו בנפרד לכל מג"ר.

מהנתונים עולות מספר נקודות:

- כאמור, על שאלה זו השיבו 20 מג"רים ולכן מהנתונים אפשר ללמוד שאין מג"ר שיש בו את כלל השירותים. בנוסף, לא נמצאו שני מג"רים שיש בהם אותם שירותים בדיוק. כלומר כל מג"ר בוחר לעצמו את תמהיל השירותים המתאים עבור האוכלוסייה אותה הוא משרת.
- שירותי העשרה מונעת כגון קבוצות לפיתוח מיומנויות או צמצום פערים לקראת כיתה א', חוגי העשרה לילדים, הדרכת הורים (פרטני), חוגים והרצאות להורים הם שירותים הניתנים ברוב הגדול (90%) של המג"רים.
- גנים פועלים ברבע (25%) מהמג"רים ומעונות יום פועלים בחמישית מהם (20%).
- עוד נמצא כי בכל המרכזים יש התייחסות לטיפול פרא-רפואי: ב-17 מרכזים (85%) הטיפולים ניתנים במג"ר עצמו (בשבעה מהם הטיפולים ניתנים גם במעון יום) ובשלושה מרכזים ניתנת העשרה על ידי אנשי טיפול פרא-רפואיים בק במעון יום (מעון אחד ממוקם במרכז עצמו ושני מעונות מקבלים את השירותים של המג"ר במעון הנמצא בסמוך למג"ר).
- מלבד יחידה להתפתחות הילד של משרד הבריאות קיימים שירותים חיצוניים נוספים המסופקים במג"רים: טיפת חלב, מעון יום וגנים.
 - בתשעה מג"רים יש טיפת חלב, מתוכם בשלושה יש גם מעון יום ו/או גן.
 - בשני מרכזים אין טיפת חלב אך יש מעונות יום וגנים.
 - בתשעה מרכזים אין טיפת חלב, מעון יום או גן.

קהל יעד

קהל היעד של כלל המגזרים מורכב מקהל יעד כללי של ילדים והורים, ילדים בסיכון ואנשי מקצוע (מג"ר אחד אינו פונה לאנשי מקצוע).
 מרבית המג"רים (11) נותנים שירותים לילדים עד גיל תשע. חמישה מג"רים נותנים שירותים לילדים עד גיל שש ושלושה מג"רים נותנים שירותים לילדים עד גיל שבע.

שיוך מחלקתי

שבעה מג"רים מפוקחים או מנוהלים ברשות המקומית על ידי מחלקת חינוך, ארבעה מג"רים נוספים מפוקחים או מנוהלים על ידי מחלקה או יחידה לגיל הרך שהיא חלק ממחלקת חינוך (למעט מג"ר אחד בו היחידה לגיל הרך היא חלק ממחלקת רווחה) ושמונה מג"רים מנוהלים או מופעלים על ידי מחלקה לגיל הרך.

השירותים הנפוצים ביותר הם טיפול פרטני או קבוצתי, תחום העשרה מונעת הכולל פעילויות כגון הכנה לכיתה א', חוגי העשרה, הדרכת הורים פרטנית וחוגים והרצאות להורים

אחת המטרות של המג"רים היא העלאת המודעות לצרכים ולשירותים הנדרשים לילדים מגיל לידה ועד גיל שש. ייתכן ויש לבחון האם יש הבדל בין שייכות למחלקת חינוך או למחלקה ייעודית לגיל הרך (גם אם שייכת לאגף חינוך) בהעצמת פעילות המג"ר ופעולות אחרות לטיוב השירותים והמענים לאוכלוסייה זו.

פנייה למג"ר

במרבית המג"רים קבלת שירותים פרא-רפואיים במג"ר מותנית בהפנית רופא, בביצוע אבחון במכון להתפתחות הילד של משרד הבריאות ובקבלת הפניה והתחייבות לביצוע טיפולים במג"ר. במג"רים אחרים ניתן לפנות ישירות לביצוע אבחון וטיפול במג"ר עצמו. נוסף על כך, הורים מופנים על ידי רופאים, אחיות טיפת חלב, גננות, מורות, גורמי רווחה, השירות הפסיכולוגי חינוכי וכדומה.

פנייה אקטיבית להורים לשיווק שירותים כלליים כגון הרצאות, סדנאות וכו' נעשית באמצעים פרסומיים שונים כגון רשתות חברתיות ומסרונים, אתר אינטרנט, עיתונות מקומית, פרסום בגנים ובמעונות היום וכדומה.

מתשובות המג"רים לשאלה כיצד מתקבלת החלטה על השירות המוצע לילד או הפניה לשירות אחר במג"ר עולה כי קיימים שני מודלים מרכזיים. במודל הראשון, כל פנייה לטיפול מועברת לדיון אצל מנהלת ו/או "ס המג"ר או ועדת מומחים שדנה בפנייה, בהמלצות האבחון ובמכלול הצרכים והשירותים המוצעים למשפחה. במקרה ועולים צרכים נוספים, הנושא עולה לדיון נוסף לקבלת החלטות בהתאם להמלצת המטפל הישיר של הילד ובתאום עם הוריו.

במודל השני ההפניה של קופת החולים היא הקובעת איזה טיפול הילד יקבל וכאשר עולה צורך נוסף, הילד מופנה חזרה לגורם המפנה להמשך בירור וקבלת התחייבות לתשלום על הטיפול. לפי מודל זה נראה כי הילד הפונה ומשפחתו לא בהכרח יופנו לשאר השירותים שהמג"ר מציע לכלל האוכלוסייה. במצב זה אמנם כל משפחה יכולה להינות ממגוון השירותים שהמג"ר מציע אך ייתכן ומתפספס ייעודו של המג"ר כמקום המאפשר קבלת מעטפת של שירותים מגוונים במקום אחד.

מיקום המג"ר

מג"רים ותיקים ואלו שהוקמו במסגרת התוכנית הלאומית פועלים בעיקר בשכונות בעלי אפיון סוציו אקונומי נמוך. המרכזים נגישים ופתוחים לכלל תושבי העיר אך ילדי השכונות מקבלים תיעודף בשירות. מג"רים חדשים אחרים הוקמו באופן מכוון דווקא בשכונות חזקות על מנת לתת לגיטמציה ונורמליזציה להגעה לטיפולים ולשירותים נוספים המוצעים במג"ר.

תקצוב ומימון המג"ר

מתשובת המשיבים על הסקר עולה כי כל המג"רים שהשתתפו בסקר ובהם מרכזים עצמאיים לגיל הרך מתקצבים על ידי הרשות המקומית. בנוסף, כמעט כל המג"רים מקבלים מימון

המג"ר עוסק
ביישוג ובשיווק
השירותים שלו
במגוון דרכים
ובהם שימוש
ברשתות חברתיות
והפנייה ממעונות
וגנים

מהתוכנית הלאומית בשלושה ערוצים מרכזיים. א. מימון מלא או חלקי של שכר מנהלי המג"ר ומימון מלא של הדרכה (4 מג"רים) ב. מימון תוכניות ספציפיות הפועלות בתוך המג"ר או בהובלתו (4 מג"רים), ג. מימון מלא או חלקי של שני הערוצים הנ"ל יחד (10 מג"רים). מג"ר אחד בלבד לא תוקצב על ידי התוכנית הלאומית.

קופות החולים ומשרד הבריאות מממנים את רוב עלויות הטיפולים הפרה-רפואיים. נציין כי ממנהלי מג"רים נמסר כי תקצוב זה אינו מכסה את כלל העלויות⁹⁸ של הטיפולים והמרכזים נדרשים להשלמה ניכרת של התקצוב.

גורמים נוספים השותפים למימון המג"רים והתוכניות הפועלות בהם, הם: מפעל הפיס, רווחה חינוכית, שיקום שכונות, קרן רש"י, ג'וינט אשלים, קרנות ותרומות, מימון עצמי של הגוף המפעיל, תשלומי הורים, משרד הבריאות ומשרדי ממשלה נוספים כגון משרד החינוך והרווחה.

פיקוח והדרכה

כל המג"רים המפעילים יחידה התפתחותית מפוקחים על ידי משרד הבריאות וקופות החולים ויתר המג"רים הנותנים טיפולים פרה-רפואיים (שלא במסגרת יחידה התפתחותית של משרד הבריאות) מפוקחים על ידי קופות החולים.

כל המג"רים פועלים באחריות הרשות המקומית. במידה וישנו, ארגון הגג המפעיל או מממן את פעילות המג"ר דוגמת החברה למתנסי"ם או קרן רש"י מפקח גם הוא על הפעילות. פיקוח על תוכניות ספציפיות נעשה על ידי הגורם המממן כגון מתאמת יישובית בתוכנית הלאומית המפקחת על התוכניות המופעלות במימונה או משרד הרווחה בתוכניות הממומנות על ידו.

מרבית המג"רים (14) מפוקחים על ידי משרד החינוך המעניק גם מסגרת של הכשרה, ליווי ושייכות ארגונית. מכלל המג"רים שאינם משויכים למשרד החינוך (6), שניים ציינו כי הם רוכשים פיקוח מקצועי או הדרכה והכשרה לעובדים וארבעה ציינו כי מלבד שייכות למכון התפתחות הילד של הקופה או פיקוח הרשות, חסרה להם מעטפת מקצועית.

יתרונות המרכז

מתשובות המשיבים על הסקר בנוגע ליתרונות המג"רים עלו היתרונות הבאים:

ברמה הארגונית

- תכלול הוליסטי של השירותים תחת קורת גג אחת מבחינה פיזית וארגונית.
- יעול תהליכים בירוקרטיים וטיפוליים בשל הקרבה הפיזית בין הגורמים השותפים.

⁹⁸ עלויות נוספות נובעות למשל בשל תקורה, ביטולים, ישיבות צוות והדרכה או בשל הצורך לשלם תעריף גבוה יותר מהמתקצב עקב המחסור במטפלים.

תרומת המג"ר
לרשות המקומית
בהנגשת שירותים
לאוכלוסיות
מגוונות, ביצירת
שפה משותפת
ותשתית ארגונית
ומקצועית ליצירת
רצף שירותים לגיל
הרך

- התמקצעות ויצירת שפה משותפת, הכרות בין משרדית, ויצירת ממשקים בין הזרוע הטיפולית לזרוע הקהילתית ויצירת רצף שירותים התפתחותיים, מניעתיים והעשרתיים לילד ולמשפחתו.
- איגום וניהול כלל המשאבים בתחום הגיל הרך ברמה היישובית.
- הנגשת מגוון רחב של מענים למגוון אוכלוסיות במקום אחד.
- כתובת מקצועית למחנכים ולהורים לילדים בגיל הרך.
- הפעלת התוכניות השונות על ידי אנשי מקצוע מיומנים ומומחים לגיל הרך.
- מרכזים הנהנים מהובלה פדגוגית ומקצועית של משרד החינוך המהווה גורם משמעותי בביצוע תוכניות ייחודיות של המשרד ומסייע בקבלת תקציבים ייעודיים.

ברמה הטיפולית

- הכרות מעמיקה וטיפול לעומק בצרכי הילד ומשפחתו תוך ראייה הוליסטית של הילד ומשפחתו, ושיתוף פעולה בין ארגוני לטובתם.
- נגישות למגוון שירותים באווירה נעימה ולא סטיגמטית. הקלה על ההורים ושיפור מיצוי השירותים במיוחד באוכלוסיות מוחלשות.
- הנגשת מגוון מענים ויצירת רצף טיפולי בין הגורמים השונים ולאורך זמן.

סוגיות ניהוליות

- מתשובות המשיבים על הסקר בנוגע לסוגיות בניהול וחסרונות המג"רים עלו הנושאים הבאים:
- רצון להרחבת שירותים או פתיחת מג"רים חדשים ביישוב אך הימנעות מכך בשל קושי בגיוס המשאבים הדרושים.
 - מחסור במשאבים במיוחד בתחום הטיפול. קשיים בתקצוב, בגיוס משאבים ובגיוס כוח אדם מקצועי. צורך בתקצוב קבוע למג"ר על מנת לבנות תוכניות ארוכות טווח ולקבע נהלי עבודה ללא תלות בחוסר וודאות תקציבית.
 - קושי רב בגיוס אנשי צוות מקצועי (פרא-רפואי ופסיכולוגים התפתחותיים) ומתן תנאי שכר הוגנים.
 - תורים ארוכים לטיפול.
 - הימצאות מרכז אחד ביישוב המקשה על כולם להגיע מרחבי העיר. כך גם הימצאות מרכז אחד במקבץ יישובים מקשה על הגעה.
 - קושי בניהול צוות רב מקצועי, שותפויות, הגדרת תפקידים וכפיפות מקצועית ומנהלית.
 - קושי בהנעת ויישוג הורים להשתתפות בתוכניות.
 - מחסור בתוכניות מניעה.

למרות הסכמה כי
ההשקעה הרבה
במימון ובהפעלת
המג"רים חשובה
להתפתחותם
התקינה של
ילדים, יש קשיים
תקציביים
המונעים הרחבת
פעילותם ופתיחת
מג"רים חדשים